

Memoria de Gestión 2004

Área 6 de Atención Primaria



SaludMadrid

Área 6 de Atención Primaria



Comunidad de Madrid



Memoria de Gestión 2004

Área 6 de
Atención Primaria

Memoria de Gestión 2004

Gerencia Atención Primaria Área 6

Avda. de España, 7
28220 Majadahonda
Telf. 916 026 907
Fax 916 341 361

Diseño: **GPG**

Edición: **Ibáñez & Plaza Asociados, S.L.**

Bravo Murillo, 81 (4º C)
28003 Madrid
Telf. 915 537 462
915 532 762
e-mail: ediciones@ibanezyplaza.com
web: www.ibanezyplaza.com

ÍNDICE

PRESENTACION	5
1. LIDERAZGO	9
1.1. ORGANIGRAMA	11
1.2. EQUIPO DIRECTIVO	11
1.3. UNIDADES DE APOYO A LA GERENCIA	12
1.4. EQUIPOS DIRECTIVOS DE LOS EAP	13
1.5. COMISIONES DE ÁREA	15
2. POLÍTICA Y ESTRATEGIA	19
2.1.MARCO GEOGRÁFICO	21
2.2.POBLACIÓN SEGÚN T.S.I. Y TRAMOS DE EDAD	22
2.3.EVOLUCIÓN DE LA POBLACIÓN	23
3. PERSONAS	27
3.1. GESTIÓN DE RECURSOS HUMANOS	29
3.1.1. Plan Integral de Urgencias y Emergencias	29
3.1.2. Nuevas acciones	30
3.1.3. Plantilla	30
3.1.4. Profesionales por Estamento y Equipo	31
3.1.5. Profesionales de modelo tradicional por Estamento y Equipo	31
3.1.6. Otros profesionales por Estamento y Equipo	32
3.1.7. Profesionales por categorías adscritos a la Dirección Gerencia	32
3.1.8. Profesionales por Estamento adscritos a los SUAP	33
3.1.9. Órganos de representación de los trabajadores	33
3.1.10. Otras actividades	33
3.2. CAPACITACIÓN PROFESIONAL	34
3.2.1 Participaciones fuera del Área	34
3.2.2. Líneas estratégicas en formación	34
3.2.3. Actividades docentes realizadas en la Gerencia	34
3.2.4 .Autoformación dentro del Área	37
3.2.5. Unidad docente de Medicina familiar y Comunitaria	37
3.2.6 .Formación de pregrado	38
3.2.7. Publicaciones Comunicaciones y Pósters	38
3.2.8.Proyectos y ayudas a la Investigación	38

4. ALIANZAS Y RECURSOS	41
4.1.GESTIÓN DE RECURSOS ECONÓMICOS Y FINANCIEROS	43
4.1.1. Compras directas.Concursos públicos	43
4.1.2. Inversiones	43
4.2. GESTIÓN DE INFRAESTRUCTURAS	44
4.2.1. Centros y unidades funcionantes	44
4.2.2. Obras de adaptación	45
4.3. GESTIÓN DE LA TECNOLOGÍA	45
4.3.1. Introducción de nuevas tecnologías	45
4.3.2. Informatización de los Centros	45
4.4. GESTIÓN DE LA INFORMACIÓN Y DEL CONOCIMIENTO	47
4.4.1. Seguridad informática	47
5. RESULTADOS EN CLIENTES	49
5.1 ENCUESTA DE SATISFACCIÓN DE LOS USUARIOS	51
5.2. ESTUDIO SOBRE LOS TIEMPOS DE ESPERA Y ATENCIÓN EN CONSULTA	51
5.3. RECLAMACIONES	51
6. RESULTADOS CLAVE	55
6.1. ECONÓMICOS	57
6.1.1. Cierre económico 2004	57
6.1.2. Comparativo 2003-2004	58
6.1.3. Costes	59
6.2. ACTIVIDAD	60
6.2.1. Actividad asistencial	60
6.2.2. Presión asistencial	64
6.2.3. Actividad Centro - Domicilio	65
6.2.4. Educación para la Salud	67
6.2.5. Actividad de Unidades de Apoyo	68
6.3. CARTERA DE SERVICIOS	70
6.3.1. Resultados en Cartera de Servicios	70
6.3.2. Población incluida en Cartera de Servicios	70
6.3.2. Evaluación de Normas Técnicas	71
6.3.4. Programas, protocolos y guías	71
6.4. FARMACIA	72
6.4.1. Actividades del Servicio de Farmacia	72
6.4.2. Indicadores cuantitativos de prescripción	74
6.4.3. Indicadores cualitativos de prescripción	77
6.4.4. Perfiles de prescripción	78

Presentación Memoria 2004

PRESENTACION MEMORIA DE ACTIVIDAD 2004

La “Memoria de Actividad” del año 2004 del Área 6 de Atención Primaria de Salud pretende mostrar los datos de actividad y los hechos más relevantes realizados a lo largo de este periodo de tiempo, con la intención última de mejorar la atención sanitaria de los ciudadanos. De esta manera, cualquier persona que lea detenidamente la Memoria podrá apreciar, de una manera simplificada, los logros conseguidos a lo largo del año 2004.

El Área 6, ubicada geográficamente en el extremo nor-occidental de la Comunidad de Madrid, se caracteriza especialmente por su ruralidad y su dispersión, con la peculiaridad del gran incremento de población en la época estival al contar con importantes núcleos tradicionales de veraneo, y por el importante crecimiento de la población adscrita, lo cual supone una apuesta constante para poner al día tanto las instalaciones como las plantillas de personal. La existencia de 30 municipios diferentes supone igualmente un reto para acercar la atención sanitaria a la población y facilitar, en la mayor medida posible, los recursos necesarios para conseguirlo.

Durante el año 2004 se ha continuado con el proceso de auto-evaluación del Área, iniciado el año 2003, según modelo EFQM de Excelencia. Su finalidad es orientar los servicios hacia la gestión de la calidad total. El modelo pretende un cambio cultural en la gestión de las organizaciones, introduciendo el concepto de mejora continua. Además de los resultados excelentes en la organización el modelo persigue la satisfacción del cliente y de las personas y un impacto positivo en la sociedad que, evidentemente, debe ser el fin último de cualquier sistema sanitario. Siguiendo este modelo de gestión de la calidad total, los resultados de la “Memoria de Actividad” se presentan contemplando cada uno de los nueve criterios del modelo.

También durante el año se ha continuado con la informatización de los Centros y la mejora de un Portal Informático, accesible desde cada uno de los puestos de trabajo en cada Equipo de Atención Primaria. De esta manera las nuevas tecnologías facilitan el trabajo y ayudan a una mayor comunicación entre los miembros de la organización.

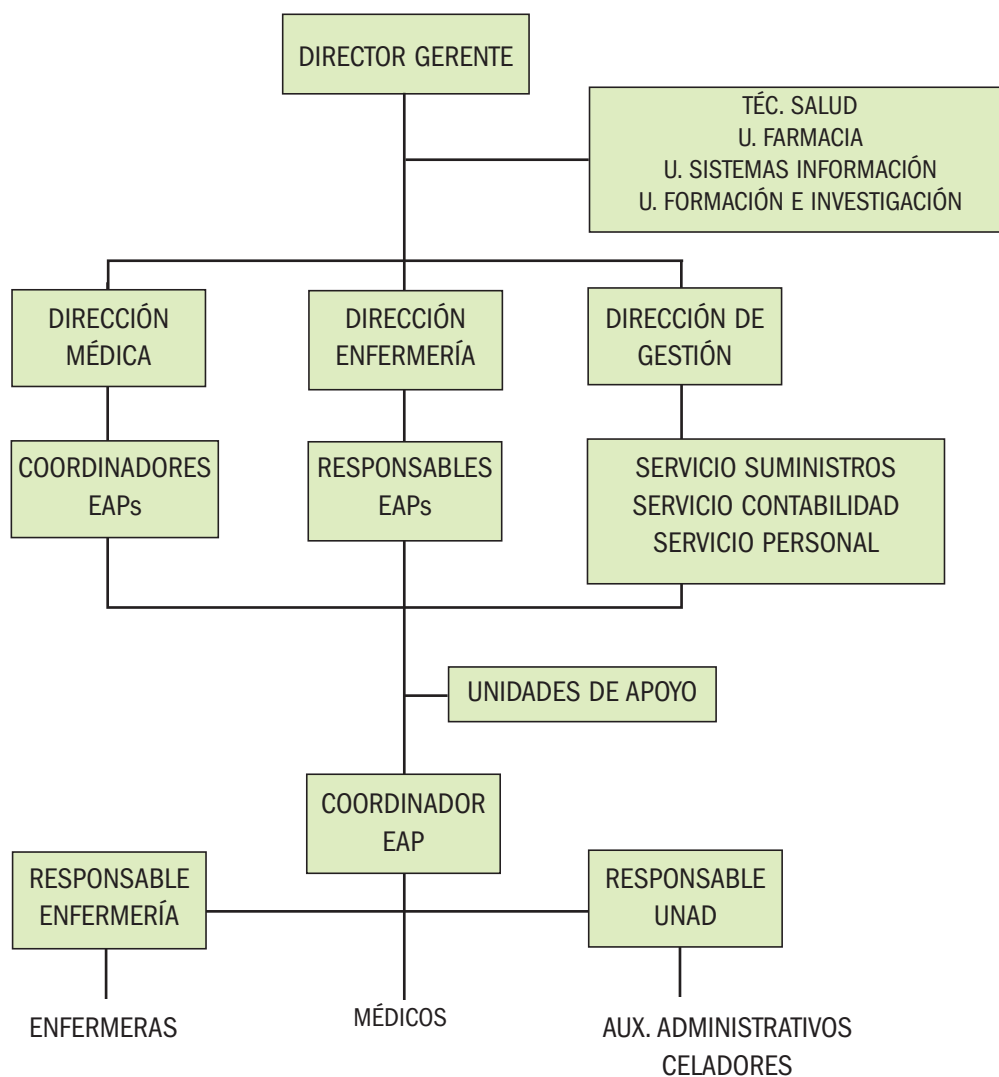
Los logros obtenidos a lo largo de todo este tiempo se deben indudablemente a la valía y entrega de cada uno de los trabajadores del Área, a su ilusión y su esfuerzo continuado, por lo cual, quiero aprovechar mi puesto desde esta Dirección Gerencia para enviar una pública felicitación y un agradecimiento sincero por su implicación y su entusiasmo. El trabajo e ilusión de cada uno de los componentes de la organización, redundan indudablemente en el adecuado funcionamiento del sistema sanitario y en la satisfacción de los ciudadanos.

MIGUEL AMENGUAL PLIEGO

Director Gerente Área 6 de Atención Primaria

1 Liderazgo

1.1. ORGANIGRAMA DEL AREA



1.2. EQUIPO DIRECTIVO

DIRECTOR GERENTE

Alfonso CAÑETE DÍAZ

DIRECTOR MÉDICO

Manuel BALLARÍN BARDAJÍ

DIRECTOR DE GESTIÓN

Juan José MUÑOZ GONZÁLEZ . Hasta el 30 de mayo
Pedro Luís RUÍZ RUÍZ . Desde el 1 de junio

DIRECTOR DE ENFERMERÍA

Juan José JURADO BALBUENA

COORDINADORES MEDICOS DE EQUIPOS

Pilar VALLEJO SÁNCHEZ-MONGE
M^a Teresa MOMBIELA MURUZÁBAL

RESPONSABLES DE ENFERMERÍA DE EQUIPOS

María del Carmen ARÉVALO PÉREZ
Sagrario RUÍZ MARTÍN

1.3. UNIDADES DE APOYO A LA GERENCIA

JEFE DE SERVICIO DE PERSONAL

Amparo DÍAZ FERNÁNDEZ CAÑAVERAL

JEFE DE SERVICIO DE CONTABILIDAD

Carmen TORRES MARTÍNEZ

JEFE DE SERVICIO DE SUMINISTROS

M. José ESPÍN LLANOS

UNIDAD DE INFORMACIÓN

Alfredo PAYÁ PARDO

SERVICIO DE FARMACIA

Marta ALCARAZ BORRAJO

Silvia HERRERO HERNÁNDEZ

TÉCNICO DE SALUD PÚBLICA/ UNIDAD DE CALIDAD

Yolanda DÍAZ LÓPEZ

UNIDAD DE DOCENCIA E INVESTIGACIÓN

Fernando CABALLERO MARTÍNEZ

Ester NIETO BLANCO

UNIDAD DE ATENCIÓN AL USUARIO

Pilar BUSTAMANTE FERNÁNDEZ

1.4. EQUIPOS DIRECTIVOS DE LOS EQUIPOS

ARAVACA

COORDINADOR MÉDICO:

Silvia GARCIA MENENDEZ

RESPONSABLE DE ENFERMERÍA:

Enrique FERNÁNDEZ SÁNCHEZ

Aranzazu PEREZ LOPEZ. Desde 1/03/2004

JEFE DE GRUPO:

M^a Carmen GIL PASCUAL

ARGÜELLES

COORDINADOR MÉDICO:

Miguel DEL AMO FEDUCHY

RESPONSABLE DE ENFERMERÍA:

Juan Francisco DÍAZ MORENO

JEFE DE EQUIPO:

Ascensión HERENCIAS HIGUERA.

BOADILLA DEL MONTE

COORDINADOR MÉDICO:

Alfredo PINTADO KING

Jon Koldo SAGARDUY VILLAMOR. Desde 1/07/2004

RESPONSABLE DE ENFERMERÍA:

Dionisio RODRIGUEZ CASADO

JEFE DE EQUIPO:

Eva HUELAMO MARTINEZ

CASA DE CAMPO

COORDINADOR MÉDICO:

M^a Luisa GONZÁLEZ-BAYLIN MONGE

Nieves CANO LINARES. Desde 1/10/2004

RESPONSABLE DE ENFERMERÍA:

Esperanza MARTIN MATE

JEFE DE GRUPO:

Jose Angel PÉREZ VEGA

CERCEDILLA**COORDINADOR MÉDICO:**

Santiago RABANO BARRIO

RESPONSABLE DE ENFERMERÍA:

Jesús GARCÍA SAN MIGUEL

JEFE DE EQUIPO:

Milagros CEDIEL BLANCO

COLLADO VILLALBA ESTACIÓN**COORDINADOR MÉDICO:**

Antonio ALVAREZ BLANCO

RESPONSABLE DE ENFERMERÍA:

Luís HUERTA GALINDO

JEFE DE GRUPO:

Carmen CASAS RODRIGUEZ

COLLADO VILLALBA PUEBLO**COORDINADOR MÉDICO:**

Milagros SANZ HERRERO

Noé BERMEJO CABANAS. Desde 1/04/2004

RESPONSABLE DE ENFERMERÍA:M^a Angeles LAGARES FREIRE**JEFE DE GRUPO:**

José Javier AYLLON DE PABLO

GALAPAGAR**COORDINADOR MÉDICO:**

Gloria MARTÍN JIMÉNEZ

RESPONSABLE DE ENFERMERÍA:

Begoña ALVAREZ FERNÁNDEZ.

JEFE DE EQUIPO:

Ana BAEZA GARCÍA

GUADARRAMA**COORDINADOR MÉDICO:**

Fernando BLAZQUEZ GONZALEZ

RESPONSABLE DE ENFERMERÍA:

Javier CAMACHO PÉREZ

JEFE DE EQUIPO:

Azucena GARCIA MACHIN

ISLA DE OZA**COORDINADOR MÉDICO:**

Oscar GOMEZ MARTIN

RESPONSABLE DE ENFERMERÍA:

Ana COTES GEA

JEFE DE EQUIPO:

Sergio GARCIA MARTIN

LAS ROZAS-EL ABAJÓN**COORDINADOR MÉDICO:**M^a Dolores MARTIN ALVAREZ**RESPONSABLE DE ENFERMERÍA:**

Lucía SERRANO MOLINA

JEFE DE GRUPO:

Ricarda JORGE GALEANO

M^a AUXILIADORA**COORDINADOR MÉDICO:**

Adela RODRÍGUEZ MARTÍN

JEFE DE EQUIPO:

Gemma RODRÍGUEZ GARCÍA

MAJADAHONDA I**COORDINADOR MÉDICO:**

Ricardo VALLÉS VILA

RESPONSABLE DE ENFERMERÍA:M^a Ángeles REDONDO GÓMEZ**JEFE DE GRUPO:**M^a Isabel MARTÍ GONZÁLEZ**MAJADAHONDA II****COORDINADOR MÉDICO:**

Carmen PLAZA NOHALES

RESPONSABLE DE ENFERMERÍA:

Carmen DOMINGUEZ ARIAS

JEFE DE GRUPO:

Raquel JIMENEZ MAGAÑA

MONTERROZAS-LAS MATAS**COORDINADOR MÉDICO:**

Victoria Eugenia OJERO PASCUAL

RESPONSABLE DE ENFERMERÍA:

Raquel DEL RÍO LÓPEZ

JEFE DE EQUIPO:

Soledad SANTAMARÍA MARTÍNEZ

POZUELO ESTACIÓN**COORDINADOR MÉDICO:**

Yolanda GRANDA MARTÍN

Ignacio MORON MERCHANT. Desde 13/09/2004

RESPONSABLE DE ENFERMERÍA:Rosa M^a BONILLA SANCHEZ**JEFE DE GRUPO:**

Victoriano GIRALDE BRAGADO

POZUELO SAN JUAN DE LA CRUZ**COORDINADOR MÉDICO:**

Fernando LEON VAZQUEZ

RESPONSABLE DE ENFERMERÍA:

Yolanda RODRÍGUEZ VIADAS

JEFE DE GRUPO:M^a Jesús CANO JIMÉNEZ**ROBLEDO DE CHAVELA****COORDINADOR MÉDICO:**

Felipe REDONDO RODRIGUEZ

RESPONSABLE DE ENFERMERÍA:

Rafael SECO DE ARPE

JEFE DE EQUIPO:M^a José PLANET POSADAS**SAN LORENZO DE EL ESCORIAL****COORDINADOR MÉDICO:**

Francisco Jorge MORENO GUERRERO

RESPONSABLE DE ENFERMERÍA:

Isabel HERNANDEZ IZQUIERDO

JEFE DE EQUIPO:

Elisa CABALLERO MANCEBO

TORRELODONES**COORDINADOR MÉDICO:**

Santiago ALVAREZ MONTERO

RESPONSABLE DE ENFERMERÍA:

Rosa María SANCHEZ GONZALEZ

JEFE DE EQUIPO:

Victoria CALLEJA RINCÓN

VALDEZARZA**COORDINADOR MÉDICO:**

Concepción MOLINER ROBRERO

RESPONSABLE DE ENFERMERÍA:

Nuria LLAMAS SANDINO

JEFE DE GRUPO:

José Carlos CUELLAR DE BLAS

VENTURA RODRÍGUEZ**COORDINADOR MÉDICO:**

M^a Pilar RABASA CANTO

RESPONSABLE DE ENFERMERÍA:

Angeles GONZÁLEZ BARTOLOMÉ

María Victoria SÁNCHEZ VEGA

Ana PARGAÑA RODRIGUEZ

JEFE DE EQUIPO:

Encarnación MORALES PANTRIGO

VILLANUEVA DE LA CAÑADA**COORDINADOR MÉDICO:**

Esteban GONZÁLEZ LÓPEZ

RESPONSABLE DE ENFERMERÍA:

Elena RAMOS QUIRÓS

JEFE DE EQUIPO:

Adela GARCÍA PRECIADO

UNIDAD DE SALUD BUCODENTAL**COORDINADOR MÉDICO:**

Mercedes GALLEGO AGUACIL

SUAP**Collado Villalba**

Coordinador Médico: Francisco MARTÍN HERNÁNDEZ

Pozuelo

Coordinador Médico : M^a José DOMÍNGUEZ CAÑIBANO

El Escorial

Coordinador Médico: Soledad ROSADO PACHECO

Majadahonda

Coordinador Médico: Ramón RAMOS FERRIOL

Las Rozas

Coordinador Médico: Benito CUBOS CINTAS

1.5. COMISIONES DEL ÁREA**CONSEJO DE GESTIÓN****Presidente:**

Director Gerente

Miembros:

- Director Médico
 - Director de Gestión
 - Director de Enfermería
 - Subdirectores Médicos
 - Subdirectores de Enfermería
 - Coordinadores de los Equipos de Atención Primaria, SUAP y Unidad de salud bucodental.
- Secretario: Secretaria de Dirección

COMISIÓN DE DIRECCIÓN**Presidente:**

Director Gerente

Miembros:

- Director Médico
- Director de Gestión
- Director de Enfermería

COMISIÓN DE RESPONSABLES DE ENFERMERÍA

Presidente:

- Director de Enfermería

Miembros:

- Subdirectores de Enfermería
- Responsables de Enfermería de cada uno de los E.A.P.

COMISIÓN DE USO RACIONAL DEL MEDICAMENTO DEL AREA 6 DE AP.

Presidente:

- Director Médico

Miembros:

- Director de Enfermería Área 6 AP.
- Jefe de Servicio de Farmacia del Hospital Puerta de Hierro
- Jefe de Servicio de Farmacia del Hospital El Escorial
- Inspectora de Farmacia del Área
- Jefe de Área Inspección Médica
- Tres médicos de AP del Área:
 - Francisco Hijano (Pediatra EAP Monterrozas)
 - Ignacio Morón (Médico EAP Pozuelo Estación)
 - Mará Luisa Sevillano (Médico EAP San Lorenzo de El Escorial)
- Farmacéuticas de AP del Área

COMISIÓN DE FORMACIÓN CONTINUADA E INVESTIGACIÓN

Presidente:

- Director Médico

Miembros:

- Coordinador de Formación Continuada e Investigación
- Responsable Docencia de Enfermería.
- Responsables de Docencia de los EAPs.

COMISIÓN ASESORA DE LA UNIDAD DOCENTE DE MEDICINA FAMILIAR Y COMUNITARIA

Miembros:

- Coordinador Unidad Docente de medicina familiar y comunitaria.
- Rosario Salgado. Tutora Hospital Puerta de Hierro.
- Pedro Gargantilla. Tutor Hospital El Escorial.
- Isabel Álvarez Solanes. Representante C.M. Agencia Laín Entralgo.
- Técnico de Salud Area 6.
- Olga Morán. Tutora E.A.P. Argüelles.
- Milagros Merino. Tutora E.A.P. Majadahonda.
- Javier Panadero Carlavilla. Tutor V. de La Cañada.
- Monserrat Poupiana. Tutora E.A.P. Galapagar.
- Santiago Alvarez Montero. Tutor E.A.P. Torreldones.
- Eduardo Calvo Corbella. Tutor E.A.P. Pozuelo Estacion.
- Carmen Gonzalez Manjavacas. Tutora E.A.P. Monterrozas.
- J. Andres Maisonave Gonzalez. Tutor E.A.P. Valdezarza.
- Cristina González Martínez. Tutora E.A.P. Las Rozas.
- Mercedes Bustos Tauler. Representante R1 H. El Escorial.
- Francisco Javier Favá. Representante R2 H. El Escorial.
- Amparo Gómez Cruz. Representante R1 H. Puerta de Hierro.
- Beatriz Gómez Pascual. Representante R3. E.A.P. Torreldones.

COMISIÓN DE CARTERA DE SERVICIOS

Presidente:

- Director Gerente

Miembros:

- Responsable de Cartera de Servicios del Área (Técnico de Salud)
- Representante de la Dirección Médica
- Representante de la Dirección de Enfermería
- Responsables de Cartera de Servicios de cada uno de los Equipos de Atención Primaria.

COMISION DE ADQUISICIONES Y AUTORIZACION DE PRODUCTOS

Presidente:

- Director de Enfermería

Miembros:

- Subdirectora de enfermería
- Subdirectora médica
- Jefe de almacén
- Jefe de compras
- Enfermera E.A.P. Monterrozas
- Enfermera E.A.P. Boadilla del monte
- Enfermero E.A.P. Majadahonda I
- Responsable enfermería C. Villalba Pueblo
- Coordinador SUAP Collado Villalba
- Jefe de servicio de suministros

COMISIÓN DE MOVILIDAD INTERNA

Miembros:

- Designados por la Gerencia de Atención Primaria.
- Designados por las Secciones Sindicales firmantes del Acuerdo (C.G.T., CC.OO., S.A.E.).

COMISIÓN DE MOVILIDAD Y CONTRATACIÓN

Presidente:

- Director Gerente.

Miembros:

- Director Médico
- Director de Enfermería
- Director de Gestión
- Jefe de Servicio de Personal
- Delegados Sindicales de UGT, CESM, SATSE, SAE, CCOO, CSIF y CGT..

COMISIÓN LOCAL DE SEGUIMIENTO DE INCENTIVOS

Presidente:

- Director Gerente

Miembros:

- Director Médico
- Director de Enfermería
- Director de Gestión
- Jefe de Servicio de Personal
- Delegados Sindicales de UGT, CESM, SATSE, SAE, CCOO y CSIF.

COMITÉ DE SEGURIDAD Y SALUD LABORAL DE ATENCIÓN PRIMARIA

Presidente:

- Director Médico.

Miembros:

- 4 Representantes por la Administración
- 5 Delegados Sindicales.

2 Política y Estrategia

2.1. MARCO GEOGRÁFICO

El Área 6, con una extensión de 1.382 Km., ocupa más del 17% de la extensión regional de la Comunidad de Madrid.

El Área cuenta con tres distritos sanitarios: Moncloa, Majadahonda y Collado Villalba. Engloba una parte del municipio de Madrid y un total de 30 municipios de los otros dos distritos.

DISTRITOS	ZONAS BÁSICAS
6.1. MAJADAHONDA	6.1.1. Boadilla del Monte 6.1.2. Pozuelo de Alarcón 6.1.3. Villanueva de la Cañada 6.1.4. Majadahonda 6.1.5. Las Rozas
6.2. COLLADO VILLALBA	6.2.1. Torrelodones 6.2.2. Galapagar 6.2.3. San Lorenzo de El Escorial 6.2.4. Collado Villalba 6.2.5. Guadarrama 6.2.6. Cercedilla 6.2.7. Robledo de Chavela
6.3. MONCLOA	6.3.1. Valdezarza - Ciudad Universitaria 6.3.2. Aravaca 6.3.3. Casa de Campo 6.3.4. Argüelles - Ventura Rodríguez

2.2. POBLACIÓN SEGÚN T.S.I. Y TRAMOS DE EDAD POR EQUIPOS

El Área 6 tiene una población de 567.524 habitantes, según datos de Tarjeta Sanitaria a 1 de enero de 2004, con la siguiente distribución por Equipos de Atención Primaria y tramos de edad:

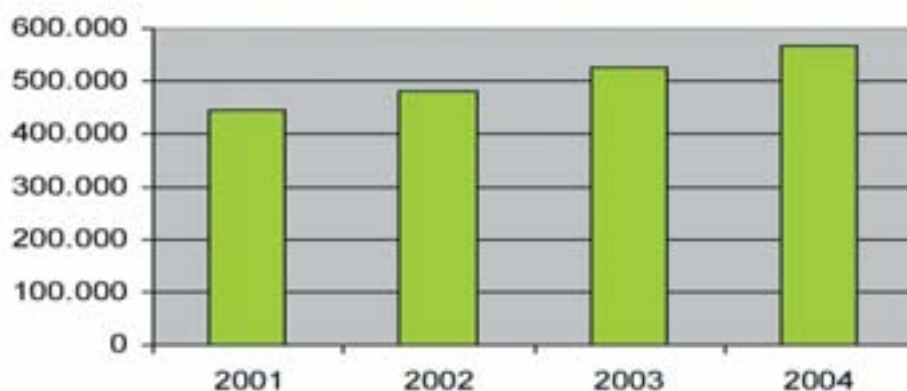
EAP	TOTAL	Hasta 13 años	Desde 14 años
BOADILLA DEL MONTE	28.654	5.403	23.251
POZUELO CENTRO	39.014	6.584	32.430
VILLANUEVA DE LA CAÑADA	31.378	5.441	25.937
MAJADAHONDA	54.653	9.329	45.324
LAS ROZAS	36.164	5.529	30.635
MONTE ROZAS-LAS MATAS	30.053	6.310	23.743
POZUELO ESTACION	32.661	5.418	27.243
TORRELODONES	23.422	4.805	18.617
GALAPAGAR	33.348	6.063	27.285
SAN LORENZO ESCORIAL	33.160	5.580	27.580
C.VILLALBA ESTACION	49.483	9.407	40.076
GUADARRAMA	20.533	3.274	17.259
CERCEDILLA	11.390	1.805	9.585
ROBLEDO DE CHAVELA	7.840	1.210	6.630
C.VILLALBA PUEBLO	22.562	3.268	19.294
M ^a AUXILIADORA	13.517	911	12.606
ARAVACA	25.043	4.500	20.543
CASA DE CAMPO	13.303	1.328	11.975
ARGUELLES	14.670	1.227	13.443
VENTURA RODRIGUEZ	10.625	776	9.849
VALDEZARZA SUR	13.878	1.808	12.070
ISLA OZA	22.173	2.356	19.817
TOTALES	567.524	92.332	475.192

2.3. EVOLUCIÓN DE LA POBLACIÓN

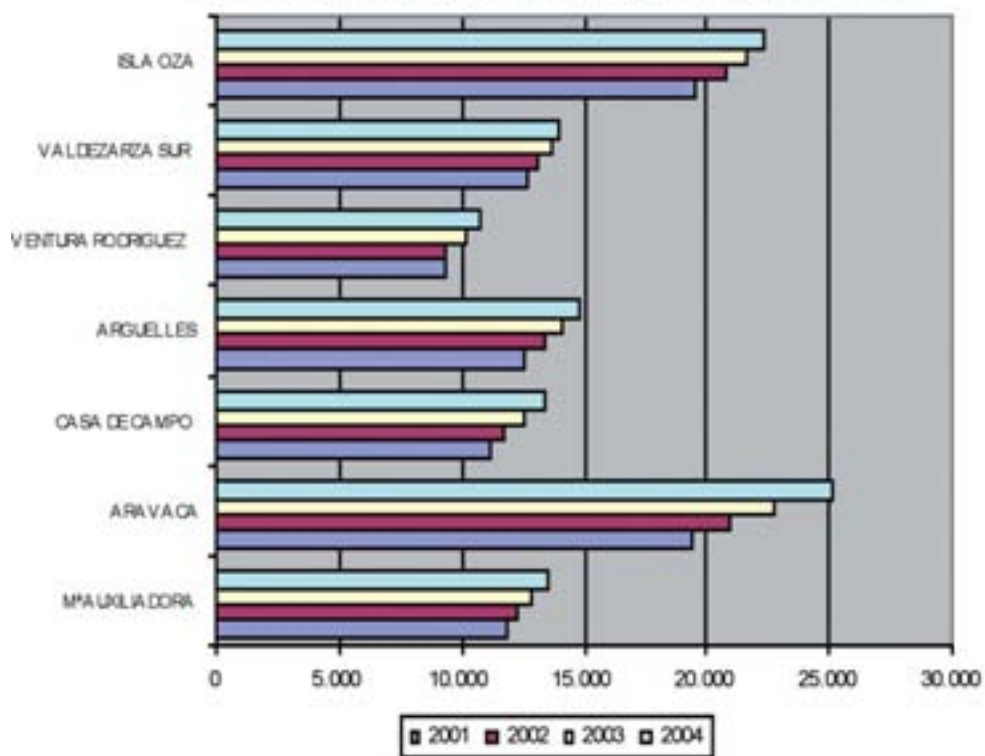
Los datos de población, obtenidos de Tarjeta Sanitaria a uno de enero de 2004, demuestran el constante incremento de población del Área, que se resume en el siguiente cuadro:

EAP	2001	2002	2003	2004
BOADILLA DEL MONTE	19.534	22.669	25.720	28.654
POZUELO CENTRO	28.555	32.661	34.621	39.014
VILLANUEVA DE LA CAÑADA	20.193	22.991	27.070	31.378
MAJADAHONDA	42.582	47.443	51.071	54.653
LAS ROZAS	30.763	32.976	34.450	36.164
MONTE ROZAS-LAS MATAS	21.110	23.580	27.004	30.053
POZUELO ESTACION	31.463	31.032	32.561	32.661
TORRELODONES	18.240	19.888	21.690	23.422
GALAPAGAR	25.239	26.768	31.097	33.348
SAN LORENZO ESCORIAL	25.688	27.739	29.987	33.160
C.VILLALBA ESTACION	26.110	41.046	45.527	49.483
GUADARRAMA	15.380	17.055	18.827	20.533
CERCEDILLA	9.319	9.767	10.158	11.390
ROBLEDO DE CHAVELA	6.146	6.596	7.155	7.840
C.VILLALBA PUEBLO	28.351	18.510	20.366	22.562
MªAUXILIADORA	11.754	12.181	12.798	13.517
ARAVACA	19.380	20.830	22.687	25.043
CASA DE CAMPO	11.059	11.654	12.533	13.303
ARGUELLES	12.460	13.383	14.093	14.670
VENTURA RODRIGUEZ	9.290	9.353	10.096	10.625
VALDEZARZA SUR	12.629	13.001	13.544	13.878
ISLA OZA	19.476	20.693	21.557	22.173
TOTALES	444.721	481.816	524.612	567.524

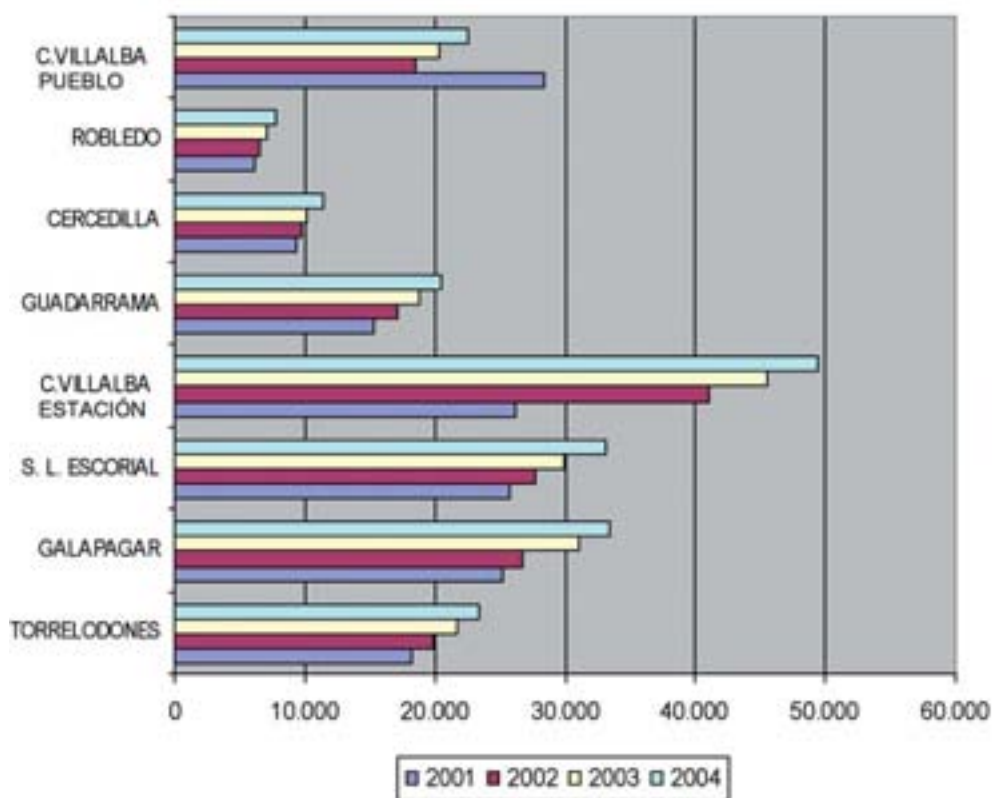
Evolución Población Total área 6



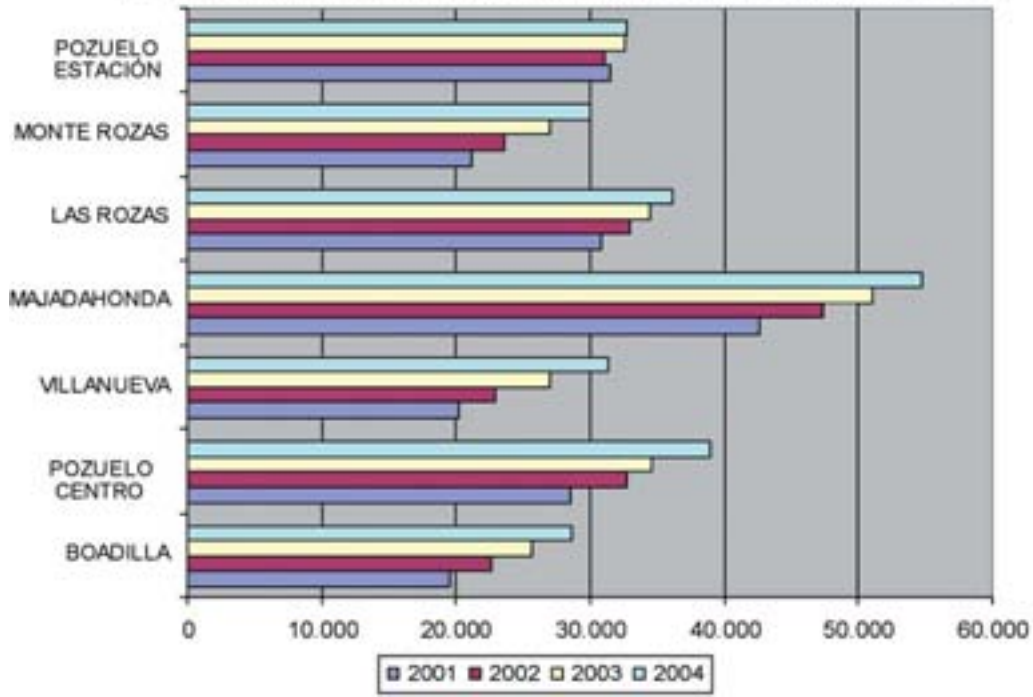
EVOLUCION DE LA POBLACION DISTRITO MONCLOA



EVOLUCION DE LA POBLACION DISTRITO COLLADO VILLALBA



EVOLUCION DE LA POBLACION DISTRITO DE MAJADAHONDA



3 Personas

3.1. GESTION DE RECURSOS HUMANOS

3.1.1 PLAN INTEGRAL DE URGENCIAS Y EMERGENCIAS

La puesta en marcha del acuerdo por el que se suscribe el Plan Integral de Urgencias y Emergencias Sanitarias de la Comunidad de Madrid, para el periodo 2004-2007, ha supuesto para el Servicio de Personal emprender una serie de tareas que enumeramos a continuación.

► La constitución de un Grupo de Trabajo, en el que participaron miembros del Equipo Directivo, de la Unidad de Personal y de los Equipos, para elaborar un documento donde se recogen las principales normas de organización de la Atención Continuada en los Equipos de Atención Primaria del Área.

► La modificación de la jornada laboral, así como los nuevos horarios de funcionamiento de los SUAP, hizo necesario adecuar los calendarios de guardias de los profesionales de los Servicios que prestan sus servicios en los mismos y en los Puntos de Atención Continuada.

► Para garantizar la prestación del servicio, se hizo necesario incrementar la plantilla. Por ello, de conformidad con el Acuerdo de Movilidad del Área, se convocaron las nuevas plazas a movilidad y se formalizaron los nuevos nombramientos eventuales fuera de plantilla.

Los criterios de selección fueron pactados en la Comisión de Contratación del Área y el proceso selectivo se coordinó desde el Servicio de Personal con la Dirección Médica y la Dirección de Enfermería.

El número de efectivos que se incorporaron al Área fueron:

SUAP	ENFERMERO	CONDUCTOR	CELADOR	MÉDICO
COLLADO VILLALBA	1	0	0	2
POZUELO DE ALARCÓN	1	1	1	4
EL ESCORIAL	1	0	1	1
MAJADAHONDA	1	0	1	1
LAS ROZAS	1	0	1	1
TOTAL	5	1	4	9

► El Acuerdo señala que el personal de los Servicios de Urgencia de Atención Primaria, se transferirá al SUMMA 112 a partir del 1 de enero de 2005, por ello, desde junio hasta finales del año 2004, la colaboración del Servicio de Personal con la Unidad de Personal del SUMMA 112, ha sido constante.

3.1.2. NUEVAS ACCIONES 2004

El número de plazas autorizadas para el Área para el año 2004 figuran en la tabla adjunta:

Categoría	Nuevas acciones
Auxiliar Administrativo	14
Enfermero	37
Farmacéutico	1
Fisioterapeuta	1
Higienista Dental	1
Médico de Familia	27
Odontólogo	1
Pediatra	16
Total	98

La puesta en marcha de esta gran cantidad de plazas nuevas, conllevó un largo proceso para su contratación. Este proceso incluyó, según prevén los actuales acuerdos suscritos con las organizaciones sindicales, una fase de movilidad interna voluntaria. Una vez finalizadas todas las fases, en diciembre de 2004 se pusieron en marcha la totalidad de las plazas autorizadas.

3.1.3. PLANTILLA

La plantilla orgánica aprobada a 31 de diciembre de 2004 es la siguiente:

CATEGORIA	PLANTILLA
GERENTE AT. PRIMARIA	1
DIRECTOR MEDICO AT. PRIMARIA	1
DIRECTOR DE GESTION SS.GG.	1
COORD. EQUIPOS AT. PRIMARIA	3
MEDICO DE FAMILIA E.A.P.	254
MEDICO CUPO	4
MEDICO S.U.A.P.	19
ODONTOLOGO CUPO	4
FARMACEUTICO	3
GRUPO TECNICO	4
PSICOLOGO	2
TECNICO SALUD PUBLICA	1
PEDIATRA CUPO	3
PEDIATRA E.A.P.	86
ODONTOESTOMATOLOGO	6
DIRECTOR DE ENFERMERIA A.P.	1
RESP. ENF. EQUIPOS AT. PRIMARIA	2
ENFERMERIA E.A.P.	263
ENFERMERA (Antiguo Sistema)	1
ENFERMERA (Apoyo)	2
ENFERMERIA S.U.A.P.	15
MATRONA DE AREA	16
FISIOTERAPEUTA DE AREA	13
GRUPO DE GESTION	3
TRABAJADOR SOCIAL	5
HIGIENISTA DENTAL	6
GRUPO ADMINISTRATIVO	5
AUXILIAR ENFERMERIA	25
GRUPO AUX. ADMINISTRATIVO	173
CONDUCTOR	3
CELADOR	52
TOTAL GENERAL	977

3.1.4. PROFESIONALES POR ESTAMENTO Y EQUIPO

EQUIPOS AT.PRIMARIA	M.FAM	PEDIAT	ENF.	A.ENF	A.ADVO	CELADOR
Boadilla del Monte	12	5	13	1	8	1
Las Rozas- El Abajón	14	5	15	1	9	2
Majadahonda	23	9	23	2	15	2
Monterrozas- Las Matas	13	6	13	1	9	1
Pozuelo Centro	15	5	15	1	8	2
Pozuelo Estación	13	5	14	1	8	2
Villanueva de la Cañada	17	6	17	1	5	
Cercedilla	6	2	6	1	3	1
Collado Villalba Estación	20	8	21	2	13	4
Collado Villalba Pueblo	11	4	11	1	4	2
Galapagar	16	5	16	1	7	2
Guadarrama	10	4	11	1	4	2
Robledo de Chavela	6	1	6	1	1	1
S. Lorenzo de El Escorial	16	5	17	1	10	2
Torrelodones	10	4	11	1	6	1
Aravaca	9	4	10	1	6	1
Arguelles	7	1	8	2	5	
Casa de Campo	7	1	7	1	4	1
Isla de Oza	11	1	9	1	7	1
Maria Auxiliadora	6	1	6	1	4	1
Valdezarza - Sur	7	2	7	1	5	1
Ventura Rodriguez	5		7	1	4	1
TOTAL	254	84	263	25	145	31

3.1.5. PROFESIONALES DE MODELO TRADICIONAL POR ESTAMENTO Y EQUIPO

CENTRO	M.F.	PEDIATRA	ENFERMERO
Aravaca	1		
Casa de Campo			
Collado Villalba Estación	1	1	
Isla de Oza		1	
Las Rozas - El Abajon			
Monterrozas - Las Matas			1
Pozuelo Centro	1	1	
San Lorenzo de El Escorial	1		
Mª Auxiliadora		1	
Ventura Rodriguez		1	
TOTAL	4	5	1

3.1.6. OTROS PROFESIONALES POR ESTAMENTO Y EQUIPO

CENTRO	Psicolg.	Odont.	Matrona	Fisiote	Tr.Social	Hig.Dent	Enf. Apoyo
Aravaca					1		
Arguelles		4	1			1	1
Boadilla del Monte			1	1			
Casa de Campo							
Cercedilla			1	4			
Collado-Villalba Estación	1	4	2		1	3	
Collado-Villalba Pueblo							
Galapagar			1				
Guadarrama			1				
Isla de Oza							
Las Rozas-El Abajon			2	2	1		
Monterrozas-Las Matas			1				
M ^a Auxiliadora							
Majadahonda	1		1	1	1		1
Pozuelo Centro			1	3			
Pozuelo Estación		2	1			2	
Robledo de Chavela					1		
San Lorenzo de El Escorial			1				
Torrelorones			1	1			
Valdezarza							
Ventura Rodriguez							
Villanueva de la Cañada			1	1			
TOTAL	2	10	16	13	5	6	2

3.1.7. PROFESIONALES POR CATEGORÍAS ADSCRITOS A LA DIRECCIÓN GERENCIA

CATEGORÍA	Nº PROFESIONALES
DIRECTOR GERENTE	1
DIRECTOR MÉDICO	1
DIRECTOR DE ENFERMERÍA	1
DIRECTOR DE GESTIÓN	1
COORDINADOR EQUIPOS AT.PRIMARIA	3
RESP.ENF. EQUIPOS AT. PRIMARIA	2
TÉCNICO DE SALUD PÚBLICA	1
GRUPO TÉCNICO	3
GRUPO TÉCNICO CON JEFATURA DE SERVICIO	1
FARMACEÚTICOS	3
GRUPO DE GESTIÓN	1
GRUPO DE GESTIÓN CON JEFATURA DE SERVICIO	2
GRUPO ADMINISTRATIVO	5
AUXILIAR ADMINISTRATIVO	28
CELADOR	5
TOTAL	58

3.1.8. PROFESIONALES POR ESTAMENTOS ADSCRITOS A LOS SERVICIOS DE URGENCIA (SUAP)

SUAP	MÉDICO SUAP	ENFERMERO SUAP	CELADOR SUAP	CONDUCTOR SUAP
SUAP POZUELO	4	3	3	3
SUAP MAJADAHONDA	3	3	3	0
SUAP LAS ROZAS	3	3	3	0
SUAP EL ESCORIAL	3	3	3	0
SUAP COLLADO VILLALBA	6	3	4	0
TOTAL	19	15	16	3

3.1.9. ORGANOS DE REPRESENTACION DE LOS TRABAJADORES

- Junta de Personal para el personal estatutario.
- Comité de Empresa para el personal laboral
- Comité de Seguridad y Salud

3.1.10. OTRAS ACTIVIDADES

- ▶ Transmisión por procedimiento electrónico de los accidentes de trabajo, en cumplimiento de la Orden TAS/2926/2002, de 19 de noviembre, del Ministerio de Trabajo y Asuntos Sociales.
- ▶ Plan de Calidad Integral de los Servicios Sanitarios de la Comunidad de Madrid de junio de 2003
- ▶ Elaboración trimestral de la Encuesta de Coyuntura Laboral del Ministerio de Trabajo y Asuntos Sociales.
- ▶ Elaboración trimestral de la Encuesta de Coste Laboral, para el Instituto Nacional de Estadística.
- ▶ Seguimiento del desarrollo del proceso extraordinario de consolidación y provisión de plazas de personal estatutario en las Instituciones Sanitarias de la Seguridad Social de los Servicios de Salud del Sistema Nacional de Salud (Ley 16/2001 de 21 de noviembre).

3.2. CAPACITACION PROFESIONAL

3.2.1. PARTICIPACIONES FUERA DEL ÁREA

Participación en cursos centralizados de la Agencia Laín Entralgo:

- N° de profesionales asistentes como alumnos63
- N° de cursos con asistentes del área 625
- N° de profesionales del área 6 participantes como profesores6

3.2.2. LÍNEAS ESTRATÉGICAS DE FORMACIÓN 2004

- Informatización de los centros. OMI-AP. Perfeccionamiento de los registros de actividad.
- Proyectos de mejora de la Calidad - EFQM.
- Uso racional del medicamento y del uso de pruebas complementarias.
- Calidad en la práctica clínica, MBE y EBE.
- Perfeccionamiento de habilidades clínicas y de los cuidados enfermeros.
- Continuidad asistencial AP-AE y racionalización de las derivaciones a Atención Especializada.
- Organización de centros y gestión de la demanda. Competencias para la gestión en los centros de salud (coordinadores).
- Metodología enfermera aplicada a OMI.
- Atención al joven.

3.2.3. ACTIVIDADES DOCENTES ORGANIZADAS POR LA GERENCIA

Resumen de actividad docente 2004

- Numero total de actividades:70
- Número de horas impartidas:936
- Número total de participantes:1537

Tipo de actividades:

- Cursos: 60,0 %
- Talleres: 34,3 %
- Seminarios: 4,3 %
- Jornadas: 1,4 %

Las actividades han sido dirigidas a:

- Médicos:23,4 %
- Médicos y enfermeras:19,5 %
- Profesionales no sanitarios: 7,8 %
- Enfermería:22,1 %
- Otros profesionales sanitarios:20,8 %
- Profesionales sanitarios y no sanitarios: 5,2 %

Proveedores:

- Internos:90 %
- Externos:10%

Media de evaluaciones (0-10):8,57

Cursos acreditados:14%

ACTIVIDADES IMPARTIDAS:

ACTIVIDADES DOCENTES (A)	Nº HORAS	Nº. PART.	EVALUACIÓN (0-10)
Cirugía Menor y Dermatología Quirúrgica	15	15	9'5
Enfermería Basada en la Evidencia	15	8	9
Urgencias en Pediatría	25	29	8,8
Terapia Familiar Breve	20	24	9'27
Manejo del Estrés	25	16	9'11
Uso racional de Medicamentos	25	26	7'55
Urgencias Pediátricas (S.U.A.P)	20	27	8'65
Planificación Estratégica y Habilidades Directivas para Responsables de Enfermería	14	13	8'89
Vendajes Funcionales	10	20	9'53
Actualización en Electrocardiografía	10	19	9'12
Ley Básica Reguladora de la Autonomía del Paciente y de Derechos y Obligaciones en Materia de Información y Documentación Clínica	5	17	8'92
R.C.P. y Soporte Vital Avanzado (1 ed)	20	23	9'41
Herramientas Informáticas 1ª edición	8	8	8'6
Herramientas Informáticas 2ª edición	8	10	7'83
R.C.P. y Soporte Vital Avanzado Pediátrico	4	21	8'69
Actualización en Vacunas	20	29	8'42
Aplicaciones Cuidados Enfermeros en OMI-AP	20	16	9'32
Entrevista Clínica en la Consulta de Pediatría	4	6	8,5
Urgencias Pediátricas en Enfermería	25	15	8,2
Urgencias Oftalmológicas	12	16	9'25
Cuidados Paliativos en Atención Primaria	16	24	8'59
Seminario sobre el Dolor	5	8	9'25
Aplicaciones Informáticas	20	16	9'20
Actualización en Vacunas	20	16	8'87
Diagnóstico Radiológico en Atención Primaria	15	20	8'18
IV Jornadas Docentes para Personal Administ.	24	27	9'34
Manejo de Anticoagulantes Orales	5	10	8'28
Electrocardiografía en la Práctica Clínica	8	15	9'80
OMI para Residentes 2º	12	15	9'17
Atención Enfermera al Paciente Diabético	15	9	9'57
Abordaje Multifactorial del Tabaquismo desde enfermería	20	17	7,9
Vendajes Funcionales	10	18	
R.C.P. y Soporte Vital Avanzado (2 ed)	20	24	9'36
Taller práctico de Aplicaciones Informáticas	20	9	9'75
Metodología de Investigación. Análisis estadístico SPSS	4	15	8
Actualización Clínica en Diabetes Mellitus	16	11	8'37
Taller Informático: Excel Avanzado	8	5	8,9
Taller de Espirometría y de Uso de Inhaladores	10	12	9'51
Medicina Basada en la Evidencia e Internet	8	11	8'37
Dermatología Clínica	12	24	9
Dermatología Quirúrgica	10	19	9'14

ACTIVIDADES DOCENTES (A)	Nº HORAS	Nº. PART.	EVALUACIÓN (0-10)
2ª Jornada de coordinación Clínica entre pediatras de AP y AE	8	133	9,1
Taller Informático: Obtención de Datos Clínicos de OMI-AP y Explotación externa de la información	5	19	7'58
Consulta Joven	25	23	8,4
Control del Estrés	25	8	9'57
Taller de Espalda	10	9	8'26
Técnicas de Entrevista Clínica	20	16	8'27
OMI y Cuidados Enfermeros	20	12	9'10
Evidencias en Riesgo cardiovascular: Actualidades en HTA, Diabetes e Hiperlipemia	8	20	8'82
Prevención de Accidentes Laborales para Auxiliares	5	15	9'40
Cirugía Menor: Indicación Técnica Quirúrgica	15	17	9'43
R.C.P. básica (1 ed)	5	16	9'25
R.C.P. Básica (2 ed)	5	15	8,7
R.C.P. Básica (3 ed)	5	17	9
R.C.P. y Soporte Vital Avanzado (3 ed)	20	22	8'86
Cuidados Paliativos en Atención Primaria	25	28	8'66
Ley Básica Reguladora de la Autonomía del Paciente y de Derechos y Obligaciones en Materia de Información y Documentación Clínica	5	14	9
Uso racional de Medicamentos	25	27	7,8
Electrocardiografía enfermera	10	13	9'8
Metodología de Investigación: comunicación científica	4	18	8,8
Calidad en AP: proyectos de mejora	15	17	8
Taller Informático: Obtención de Datos Clínicos de OMI-AP y Explotación externa de la información	5	15	8
Evidencias en Riesgo cardiovascular: Actualidades en HTA, Diabetes e Hiperlipemia	8	22	8,5
R.C.P. y Soporte Vital Avanzado (4 ed)	20	22	8'86
Consulta Joven (descentralizado EAP)	10	13	7,8
Taller de intubación y arritmias (desc)	5	16	9,1
Taller de urgencias quirúrgicas	15	24	9,2
Taller de entrenamiento quirúrgica experimental	10	24	9
Seminario metodología de investigación: preparar la memoria de un proyecto	20	18	8,5

3.2.4. AUTOFORMACIÓN DENTRO DEL ÁREA

- Sesiones de interconsulta con especialistas:115
- Sesiones docentes en los EAPs:447
- Rotaciones externas de profesionales:10

3.2.5. UNIDAD DOCENTE DE MEDICINA FAMILIAR Y COMUNITARIA

► Distribución de Residentes

Centros docentes	Curso 2003-04	Curso 2004-05
EAP POZUELO ESTACIÓN	4	4
EAP ARGUELLES	1	0
EAP MAJADAHONDA	4	1
MONTERROZAS	2	1
LAS ROZAS	3	0
VALDEZARZA SUR	0	2
EAP V. CAÑADA	5	3
GALAPAGAR	1	3
TORRELODONES	4	4
Total	24	18

► Tutores acreditados con residentes de tercer año:

Curso 2003-2004

Julián Ezquerro
Ana Fernández Hita
Carmen Plaza
Jesús Méndez
Eduardo Calvo
Ángel Mellizo
José de Portugal
Fátima Bermejo
Carmen G^a Manjavacas
Carmen Latorre
Olga Morán
Montserrat Pouplana
Cándido Barquintero
Antonio Ruiz
Marisa Palomo
Rosa Ruiz Ramos
José María Arribas
Javier Panadero
Victoria Ojero
Esterban González
Gerardo Santiago
Adoración G^a Calleja
Santiago Álvarez
Jacinta Landa

Curso 2004-2005

Fátima Bermejo
Julián Ezquerro
Santiago Álvarez
José María Arribas
Gerardo Santiago
Jesús Méndez
Adoración G^a Calleja
Carmen Latorre
Jacinta Landa
Javier Panadero
Antonio Ruiz
Victoria Ojero
Florentino Blázquez
Eduardo Calvo
Beatriz Tallón
Pilar Soladana
Montserrat Pouplana
Andrés Maisonave

3.2.6. FORMACIÓN DE PREGRADO

Facultad de Medicina. Universidad Autónoma de Madrid.

Centros Docentes:

- EAP Pozuelo Estación. Prof. Asociado: Yolanda Granda. N° alumnos:12
- EAP Majadahonda. Prof. Asociado: Ricardo Vallés. N° alumnos:12
- EAP Argüelles. Prof. Asociado: Pedro Sanchidrián. N° alumnos:24
- EAP M^a Auxiliadora. Prof. Asociado: Augusto Blanco. N° alumnos:20
- EAP Valdezarza. Prof. Asociado: Dolores Reguera. N° alumnos:20

► Escuela Universitaria de Enfermería Universidad Alfonso X (2º y 3º cursos):

N° de alumnos: 54

Centros Docentes:

EAP Argüelles	EAP M ^a Auxiliadora
EAP Boadilla del Monte	EAP Escorial
EAP Pozuelo Estación	EAP Pozuelo Centro
EAP Las Rozas	EAP V Cañada

► Escuela Universitaria de Enfermería de la Cruz Roja (3º curso):

N° de alumnos: 31

Centros Docentes:

EAP M ^a Auxiliadora	EAP Ventura Rodriguez
EAP Isla de Oza	EAP Casa de Campo
EAP Valdezarza	

► Escuela Universitaria de Enfermería San Pablo CEU (2º curso):

N° de alumnos: 16

Centros Docentes:

EAP Majadahonda	EAP Torreldones
-----------------	-----------------

► Escuela Universitaria de Enfermería Puerta de Hierro (2º y 3º curso): 26 alumnos

N° de alumnos: 26

Centros Docentes:

EAP Valdezarza	EAP Majadahonda
Consultorio Las Matas	EAP Las Rozas
EAP Casa de Campo	

3.2.7. PUBLICACIONES, COMUNICACIONES Y POSTERS

- Publicaciones científicas referenciadas en 2004: 43
- Comunicaciones y posters en reuniones científicas: 16

3.2.8. PROYECTOS Y AYUDAS A LA INVESTIGACIÓN

Asesoría metodológica en la Unidad a proyectos de investigación: 29

► Ayudas de investigación ejercicio 2004 (Becas FIS):

- Efectividad de una intervención enfermera en el tratamiento de la incontinencia urinaria de urgencia, esfuerzo y mixta leve y moderada en mujeres. Proyecto FIS 02/1305. IP: Esther Nieto Blanco.
- Cómo mejorar la practica enfermera en la visita domiciliaria a través de la reflexión y la participación de los pacientes, sus cuidadores y sus enfermeras. Proyecto FIS 03/149. IP: Lucia Serrano Molina.

- Ensayo clínico de orientación pragmática para la comparación de la efectividad, seguridad y satisfacción de los pacientes entre la infiltración de corticoides y el uso de aines orales en el tratamiento a corto y medio plazo del hombro doloroso por periartritis escapulo-humeral. Proyecto FIS 04/2163. IP: Fernando Caballero Martínez.
- Prevalencia y factores de riesgo de patología psiquiátrica en pacientes inmigrantes de atención primaria en relación a la población autóctona. Proyecto 04/2306. Luis Caballero.

► **Actividades de formación en investigación:**

- Curso Modular de Metodología de Investigación en AP: 22 asistentes
 - Seminario I: Diseño de una memoria de investigación.
 - Seminario II: Análisis de datos con SPSS. Interpretación de resultados.
 - Seminario III: Divulgación científica (publicación y comunicación).
- Obtención de datos clínicos de OMI AP y explotación externa de la información

4 Alianzas y Recursos

4.1. GESTIÓN DE RECURSOS ECONÓMICOS Y FINANCIEROS

4.1.1. COMPRAS DIRECTAS. CONCURSOS PÚBLICOS

El volumen de entrada de suministros durante el año 2004 en el Almacén asciende a 2.609.396,44 € repartidos en los diferentes tipos de compra y de material que forman parte del catálogo del Almacén del Area.

<input type="checkbox"/> CONCURSO ABIERTO	320.578,87
<input type="checkbox"/> COMPRA DIRECTA	863.149,42
<input type="checkbox"/> PROCED. NEGOCIADO	1.425.668,15
<input type="checkbox"/> TOTAL	2.609.396,44

- CONCURSO ABIERTO. Compras en general de material sanitario de curas.
- COMPRA DIRECTA. En este apartado se incluye la compra de medicamentos, materiales para informática, material sanitario para enfermos especiales derivados de Atención Especializada.
- PROCEDIMIENTO NEGOCIADO. Material derivado de concursos de determinación de tipo de la Dirección General como: tiras reactivas, jeringas, agujas, guantes

4.1.2. INVERSIONES

► Valoración y compra de las distintas peticiones de cada uno de los centros del Área de mobiliario general, clínico, aparataje médico, informática y equipos de oficina.

► MONTAJES NUEVOS:

- Centro de Salud Valle de la Oliva de Majadahonda. Enero 2004
- Ampliacion consultorio Brunete. Julio 2004
- Consultorio Becerril de la Sierra. Octubre 2004
- Remodelación consultorio Fresnedillas. Diciembre 2004
- Consultas nuevas Centro de Salud Collado Villalba Estacion. Diciembre 2004
- Remodelacion odontología Centro de Salud de Pozuelo Estación. Diciembre 2004
- Consultas nuevas Centro de Salud Boadilla del Monte. Diciembre 2004
- Consulta nueva Centro de Salud de Torreldones. Diciembre 2004

4.2. GESTIÓN DE INFRAESTRUCTURAS

4.2.1. CENTROS Y UNIDADES FUNCIONANTES

El Área 6 de AP está dividida en tres distritos que comprenden 16 zonas básicas, 23 Equipos y 25 Consultorios locales.

ZONAS BASICAS	CENTROS DE SALUD	CONSULTORIOS
BOADILLA	C.S. Condes de Barcelona	
POZUELO	C.S. Pozuelo Estacion C.S.Pozuelo. San Juan de la Cruz	
VILLANUEVA DE LA CAÑADA	C.S. Villanueva de la Cañada	Brunete Villafranca del Castillo Villanueva del Pardillo Quijorna
MAJADAHONDA	C.S. Majadahonda	Valle de la Oliva
LAS ROZAS	C.S. Las Rozas C.S. Monterozas	Las Matas
TORRELODONES	C.S. Torrelozones	Hoyo de Manzanares
GALAPAGAR	C.S. Galapagar	Colmenarejo
SAN LORENZO	C.S. San Lorenzo	El Escorial Valdemorillo
COLLADO VILLALBA	C.S. Collado Villalba Estación C.S. Collado Villalba Pueblo	Alpedrete Morzarzal
GUADARRAMA	C.S. Guadarrama	Collado Mediano Becerril de la Sierra
ROBLEDO	C.S. Robledo de Chavela	Navalagamella Valdemaqueda Sta. María de la Alameda Estación Sta. María de la Alameda Pueblo Robledondo Navalespino Zarzalejo Estación Zarzalejo Pueblo Fresnedillas
CERCEDILLA	C.S. Cercedilla	Los Molinos Navacerrada
C. UNIVERSITARIA	C.S. Aravaca C.S. Isla de Oza	
VALDEZARZA	C.S. María Auxiliadora C.S. Valdezarza	
CASA DE CAMPO	C.S. Casa de Campo	
ARGÜELLES	C.S. Ventura Rodriguez C.S. Argüelles	

4.2.2. OBRAS Y REFORMAS

El notable incremento de la población del Área, hace indispensable tanto la apertura de nuevos Centros, como la realización de obras de adaptación en otros, para atender las necesidades de los ciudadanos.

En el año 2004 se han acometido en este sentido las siguientes acciones:

- En junio, se comenzó la instalación de vallas informativas en las parcelas cedidas por los distintos Ayuntamientos donde se construirán los nuevos Centros. Estas parcelas se encuentran en los siguientes municipios: Moralzarzal, Boadilla del Monte y Las Rozas zona Monterrozas.
- En octubre se inauguró el Consultorio de Becerril de la Sierra, que forma parte de la Zona Básica de Salud de Guadarrama. Tiene una superficie de 850 m², distribuidos en tres plantas, y dispone de 5 consultas, una sala de curas y una sala multiusos.
- La reforma y ampliación del consultorio de Brunete, que se terminó en junio, duplicó los metros cuadrados, pasando de 407 a 914 m². Se han creado 7 nuevas consultas una consulta polivalente y un almacén.
- El incremento en las plazas de personal facultativo y de enfermería han hecho necesario acometer obras de creación de nuevas consultas en los siguientes Centros:

Boadilla del Monte	4 consultas
Collado Villalba Estación	4 consultas
Pozuelo Estación	1 consulta
Torrelodones	1 consulta
Fresnedilla de la Oliva	1 consulta

4.3. GESTIÓN DE LA TECNOLOGÍA

4.3.1. INTRODUCCIÓN DE NUEVAS TECNOLOGÍAS

Además de seguir optimizando las prestaciones del Portal Corporativo, durante el 2004 se han introducido los módulos de petición de vacaciones y seguimiento del presupuesto de suplentes, así como el apartado de comunicación interna "Mi Portal".

La descentralización de la gestión de los tratamientos anticoagulantes a AP ha implicado la dotación de coagulómetros en la mitad de nuestros centros.

4.3.2. INFORMATIZACIÓN DE CENTROS

A lo largo de 2004 se ha terminado la implantación de OMI-AP en todos los Centros de Salud y Consultorios del Área. La formación necesaria para la incorporación de estos profesionales (más de 100 sanitarios y no sanitarios) ha sido compartida por Stacks y el Grupo OMI del Área.

Todos los centros disponen de conexión con la Red Corporativa, lo que les permite su propia gestión de TSI, Tele-Cita, CitaNet, Astare, Petición de Ambulancias y de todas las prestaciones que ofrece el Portal Corporativo (noticias, publicaciones, accesos a informes, seguimiento de indicadores de prescripción, etc.).

Todos los profesionales que lo han solicitado tienen actualmente una cuenta de correo electrónico, que además les posibilita la salida a la extranet.

Equipos nuevos instalados

Código	Nombre del Centro	Localidad	PC ADM	PC CLINI	Total PC
16061310	C.S. VILLANUEVA DE LA CAÑADA	VILLANUEVA CAÑADA			
16061320	Brunete	Brunete	4	4	8
16061323	Villanueva del Pardillo	Villanueva del Pardillo	2	5	7
16061331	Quijorna	Quijorna	1	3	4
16061332	Villafranca del Castillo	Villanueva de la Cañada	1	2	3
16062110	C.S.TORRELODONES	TORRELODONES			
16062120	Hoyo de Manzanares	Hoyo de Manzanares	1	5	6
16062210	C.S. GALAPAGAR	GALAPAGAR			
16062220	Colmenarejo	Colmenarejo	1	6	7
16062320	C.S. EL ESCORIAL	EL ESCORIAL			
16062321	Valdemorillo	Valdemorillo	2	5	7
16062410	C.S.COLLADO VILLALBA ESTACION	COLADO VILLALBA			
16062420	Alpedrete	Alpedrete	2	5	7
16062610	C.S.CERCEDILLA	CERCEDILA			0
16062620	Los Molinos	Los Molinos	2	4	6
16062631	Navacerrada	Navacerrada	1	3	4
16062710	C.S.ROBLEDO DE CHAVELA	ROBLEDO DE CHAVELA			
16062731	Fresnedillas de la oliva	Fresnedilla	1	2	3
16062732	Santa M ^a de la Alameda Pueblo	Sta.María de la Alameda	1	2	3
16062733	Zarzalejo pueblo	Zarzalejo	1	2	3
16062734	Valdemaqueda	Valdemaqueda	1	2	3
16062735	Navalagamella	Navalagamella	1	2	3
16062736	Robledondo	Sta. María de la Alameda	1	2	3
16062737	Santa M ^a de la Alamada - Estación	Sta. María de la Alameda	1	2	3
16062738	Zarzalejo estación	Zarzalejo	1	2	3
16062739	Navalespino	Sta. María de la Alameda	1	2	3
16062410	C.S. COLLADO VILLALBA PUEBLO	COLLADO VILALBA			
16062821	Moralzarzal	Moralzarzal	2	5	7
		TOTALES	28	65	93

4.4. GESTIÓN DE LA INFORMACIÓN Y DEL CONOCIMIENTO

4.4.1. SEGURIDAD INFORMÁTICA

En cuanto a seguridad física se han anclado a las mesas de consulta los nuevos ordenadores (“e-PC”) mediante un cable de seguridad, con el fin de dificultar su sustracción.

Existe un procedimiento de Back-up de Cesus, que cumplen todos los centros. El estricto cumplimiento de dicho procedimiento ha permitido recuperar datos de dos servidores OMI a partir de la cinta de Seguridad del Centro.

Los usuarios de los distintos aplicativos (OMI, TSI, Astare, TeleCita, CitaNet, Portal corporativo) poseen una clave personal propia y han firmado un documento de compromiso de cumplir las normas mínimas de seguridad (bloqueo de pantalla en caso de ausencia, cierre de sesiones, salvaguarda de claves...)

5 Resultados en clientes

5.1 ENCUESTA DE SATISFACCIÓN DE USUARIOS

Como en años anteriores este año se ha realizado la encuesta de satisfacción de los usuarios que explora aspectos relacionados con:

- Accesibilidad
- Valoración de los profesionales
- Valoración de los espacios físicos
- Atención a domicilio
- Atención a urgencias
- Valoración global

El porcentaje de usuarios que expresan su acuerdo con los ítems de la encuesta, aparecen reflejados en la tabla adjunta.

Resaltar como puntos fuertes el valor alcanzado en la encuesta en relación a la valoración que hacen los usuarios de los administrativos, datos muy por encima de la media de Madrid. Reseñar también que los valores son los mejores de todas las Áreas de Madrid en los ítems que exploran si su médico es amable, si recomendaría a su médico y si el lugar de espera de su Centro de Salud es cómodo y confortable. Por otro lado, una de las áreas de mejora detectadas en la encuesta es la valoración que hace el usuario en relación a los aspectos que exploran la accesibilidad.

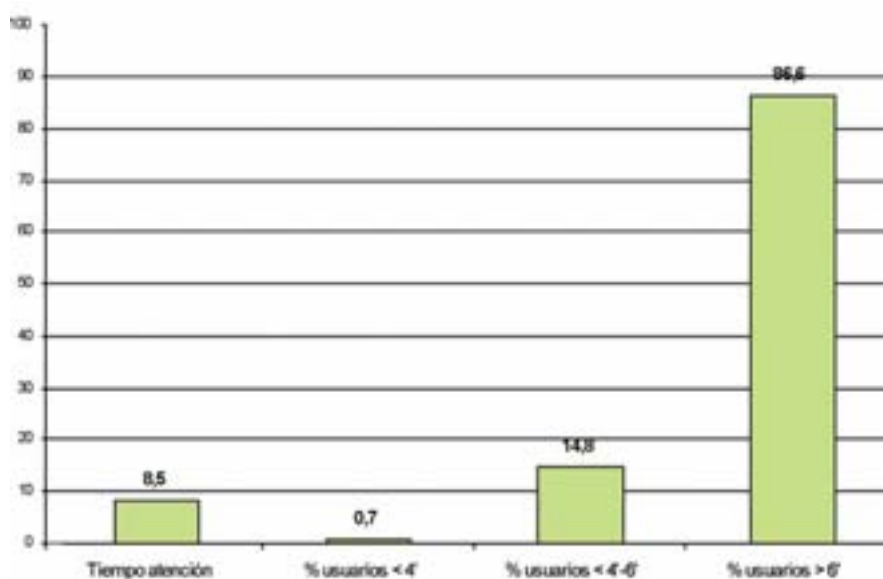
Satisfecho con atención recibida		Área 6
		88,5
Accesibilidad	Espera para entrar en consulta	33,4
	Fácil conseguir cita	52,2
	Tienen en cuenta las horas	61,1
Los administrativos	Son eficaces	87,9
	Son amables	88,2
Su médico	Es eficaz	95,6
	Le explora	91,1
	Dedica tiempo	92,5
	Le deja hablar y escucha lo que quiere decirle	94,8
	Le explica todo lo que quiere saber	96,3
	Le explica cómo debe tomar los medicamentos	96,8
	Es amable	96,8
	Recomendaría a su médico	93,2
	Su enfermera	Es eficaz
Es amable		97
Atención domiciliaria	Le atendieron bien	85,7
Cuando ha ido de urgencias	Le atendieron bien	82,9
	Le atendieron con rapidez	83,1
Su centro de Salud	Es cómodo	83,7
	Es limpio	94,3
	Está bien señalizado	91,1

5.2. ESTUDIO SOBRE LOS TIEMPOS DE ESPERA Y DE ATENCIÓN EN CONSULTA

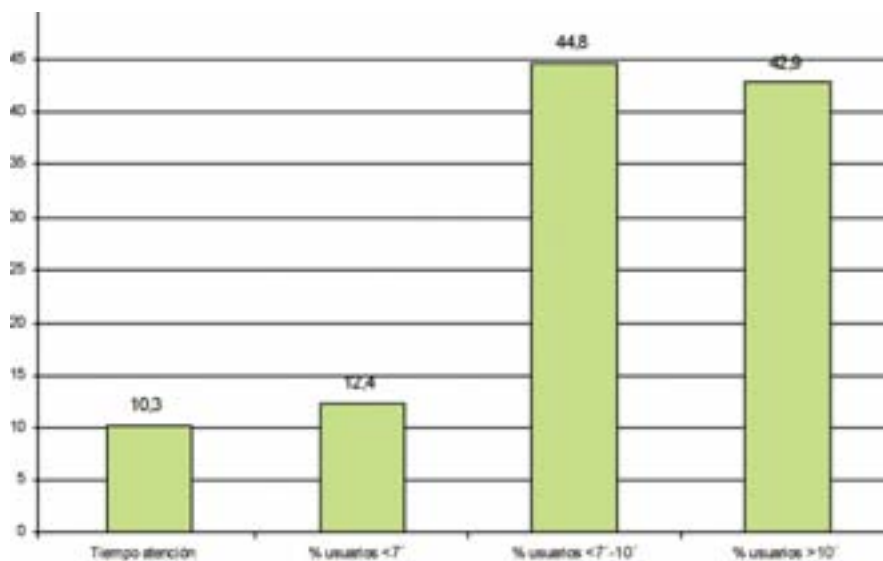
Destacar que durante el año 2004 aunque ha habido un discreto aumento del tiempo medio de espera para entrar en consulta, existe una tendencia favorable en relación al tiempo de atención en las consultas de medicina de familia y de pediatría

	Tiempo de espera medio de entrada en consulta	% usuarios que esperan > de 15 min.	% usuarios que esperan > de 30 min.
2004	13,8	34,9	13,2

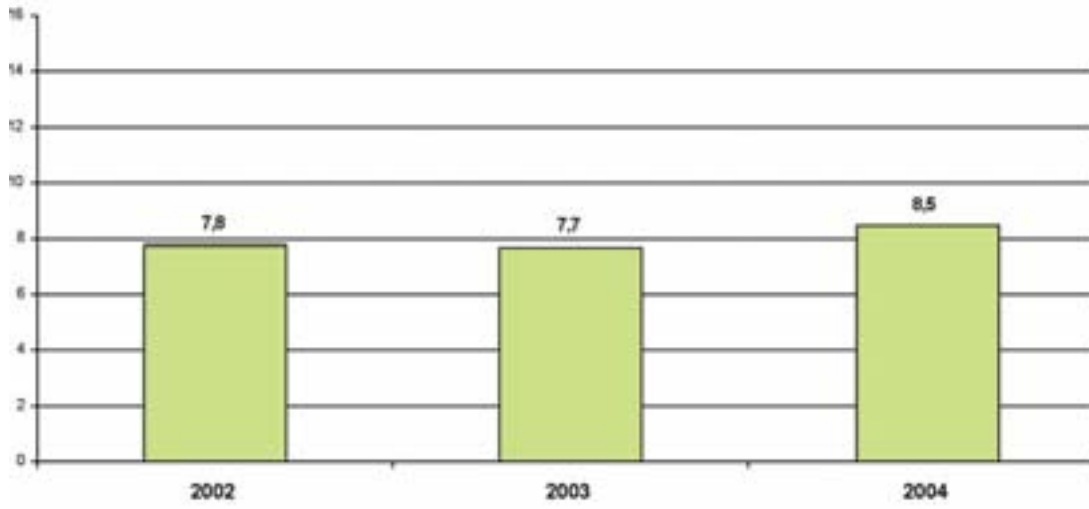
Evaluación de la Atención en Medicina de Familia



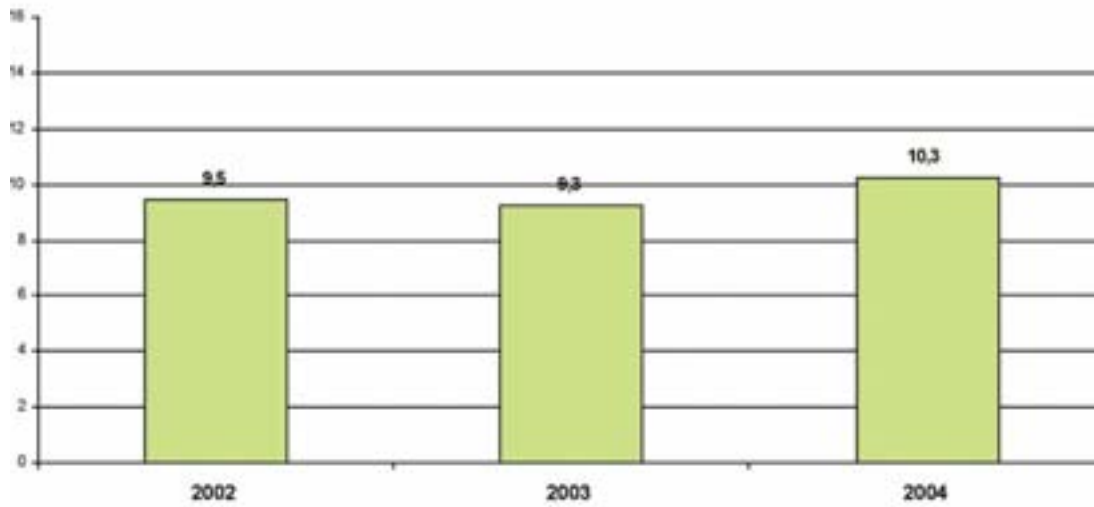
Evaluación de la Atención en Pediatría



Evaluación tiempo medio de atención en consulta de Medicina de Familia



Evaluación tiempo medio de atención en consulta de Pediatría



5.3. RECLAMACIONES

Durante el año 2004 ha habido un total de 1841 reclamaciones y 24 felicitaciones

Del total de los motivos de las reclamaciones el 61% corresponden a los expuestos en la tabla siguiente, siendo los dos motivos con mayor número de reclamaciones en el Área la demora en la asistencia y las dificultades de contacto telefónico

MOTIVOS RECLAMACIONES	Nº de reclamaciones
Demora asistencia	422
Dificultad de acceso telefónico	346
Sistemas de citación	192
Disconformidad asistencia/seguimiento	164

El número de reclamaciones por cada 10.000 atendidos en los dos principales motivos de reclamaciones es:

Nº reclamaciones por cada 10000 atendidos	2004
Demora asistencia	1.58
Dificultad de acceso telefónico	1.29

6 Resultados Clave

6.1. ECONÓMICOS

6.1.1. CIERRE ECONÓMICO 2004 PROGRAMA 781

GASTOS DE PERSONAL. CAPITULO I

ARTICULO	CONCEPTO	EUROS
Art.13	Retribuciones del personal Alta Dirección	51.288,49
Art.15	Productividad	9.731.815,94
Art.16 SIN CUOTAS	Acción social general	254.634,49
Art.19	Retribuciones Personal Fijo e interino	18.547.313,75
Concepto 194	Retribuciones personal temporal	3.636.755,76
TOTAL del CAPITULO I		32.221.808,43

GASTOS CORRIENTES EN BIENES Y SERVICIOS. CAPITULO II

ARTICULO	CONCEPTO	EUROS
Art.20	Arrendamientos y cánones	568.350,32
Art.21	Reparaciones, mantenimiento y conservación	471.514,23
Art.22	Otros suministros	2.772.853,42
Art.23	Dietas y locomoción	110.223,17
Art.27	Material farmacéutico de consumo y reposición	876.997,43
Art.28	Promoción cultural y educativa	21.265,58
TOTAL CAPITULO II		4.821.204,15

GASTOS DE FARMACIA. CAPITULO IV

PARTIDA	CONCEPTO	EUROS
48900	Recetas Médicas	60.793.018,55
48920	Absorbentes y opiáceos	1.361.135,57
48940	Tiras Reactivas	1.170.845,40
TOTAL CAPITULO IV		63.324.999,52

GASTOS DE INVERSION CAPITULO VI

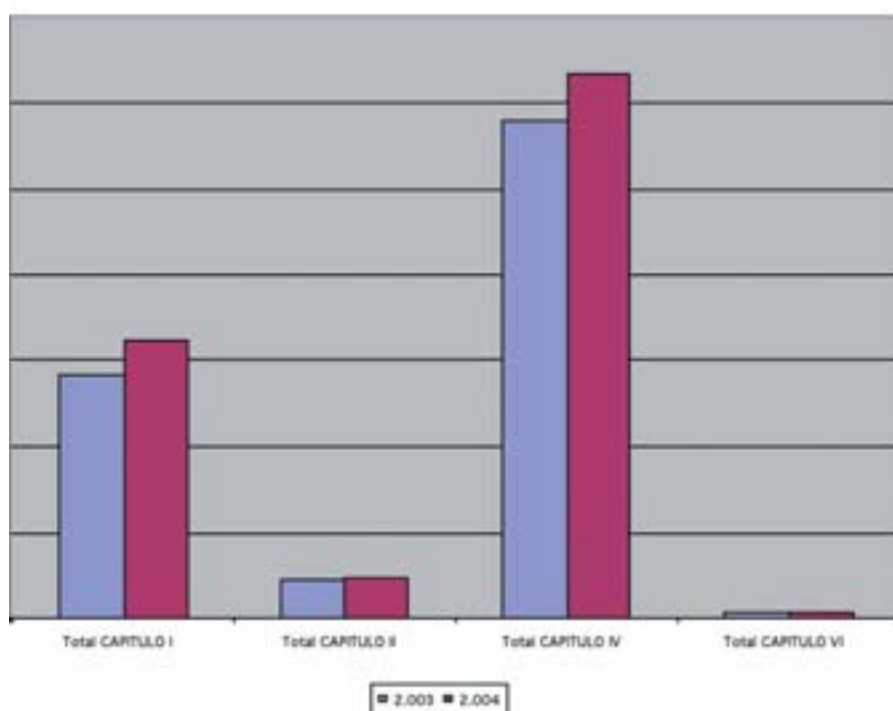
ARTICULO	CONCEPTO	EUROS
60	Inversiones Nuevas	318.365,65
61	Inversiones para Reposición	368.371,36
64	Proyectos Investigación	19.186,98
TOTAL CAPITULO VI		705.923,99

TOTAL GASTOS PROGRAMA 781 **101.073.936,09**

6.1.2. COMPARATIVO 2003-2004 POR CAPÍTULOS

CAPITULO	2.003	2.004	INCREMENTO 2.004
Total I	28.178.431,16	32.221.808,43	14,35
Total II	4.462.825,33	4.821.204,15	8,03
Total IV	58.052.354,15	63.324.999,52	9,08
Total VI	821.316,19	705.923,99	-14,05
Total general	91.514.926,83	101.073.936,09	10,45

COMPARATIVO GASTOS 2003-2004



6.1.3. COSTES

En el año 2003, el Instituto Madrileño de la Salud, dentro del Programa de Actuación Sanitaria estableció como prioridad en Atención Primaria, la implantación de un Sistema de Contabilidad Analítica, homogéneo con el GECLIF, metodología usada en Atención Especializada.

Su finalidad será no solamente calcular los costes de los Equipos de Atención Primaria, sino conseguir una herramienta que recoja los datos del sistema de información de los Centros, tanto del área económica como del área asistencial, con objeto de medir la producción asistencial y establecer criterios de eficiencia.

En septiembre de 2003 se elaboró un documento preliminar, que recogía la metodología a seguir y que estableció el Grupo de Trabajo creado al efecto, en el que el Área 6 participó activamente.

Durante el año 2004 se ha procedido a implantar este nuevo sistema en Atención Primaria, efectuando un pilotaje en tres Áreas, 6, 10 y 11.

El nuevo sistema permite obtener una serie de resultados clínico-económicos para ser utilizados en la toma de decisiones y medir la eficiencia de la gestión en los Centros, utilizando una estructura de costes normalizada para toda la Comunidad de Madrid.

Para el 2004 hemos elaborado informes de costes, tanto directos como completos, de Capítulo I, II y IV por Centro de Coste, Unidad Funcional y globales del Área. También informes de costes y seguimiento de la receta, a nivel global, por grupo terapéutico y producto por Centro de Coste y Unidad Funcional, lo que permite calcular desviaciones con respecto al presupuesto y a costes de ejercicios anteriores.

Hasta ahora, la Contabilidad Analítica o Contabilidad de Costes del Área, se basaba en un sistema de información que permitía conocer los costes por epígrafes presupuestarios en cada Centro de Coste y su relación con el número de habitantes.

Al no integrar la actividad no se conocían los costes por línea de producción, aspecto fundamental para medir la gestión y la eficiencia en los distintos Centros.

En la actualidad, los avances en los sistemas de información, y la implantación del OMI, que proporciona información clínica por paciente, nos dan una estructura tecnológica que nos permite identificar la unidad de actividad que permite medir mejor la eficiencia y calidad de la prestación ambulatoria.

En esta primera etapa, hemos calculado costes de visita para el primer semestre de 2004 y costes de paciente citado para algunos Centros de Coste en el segundo semestre y en estos momentos estamos trabajando para obtener para 2005 costes por paciente atendido de todos los Centros de Coste.

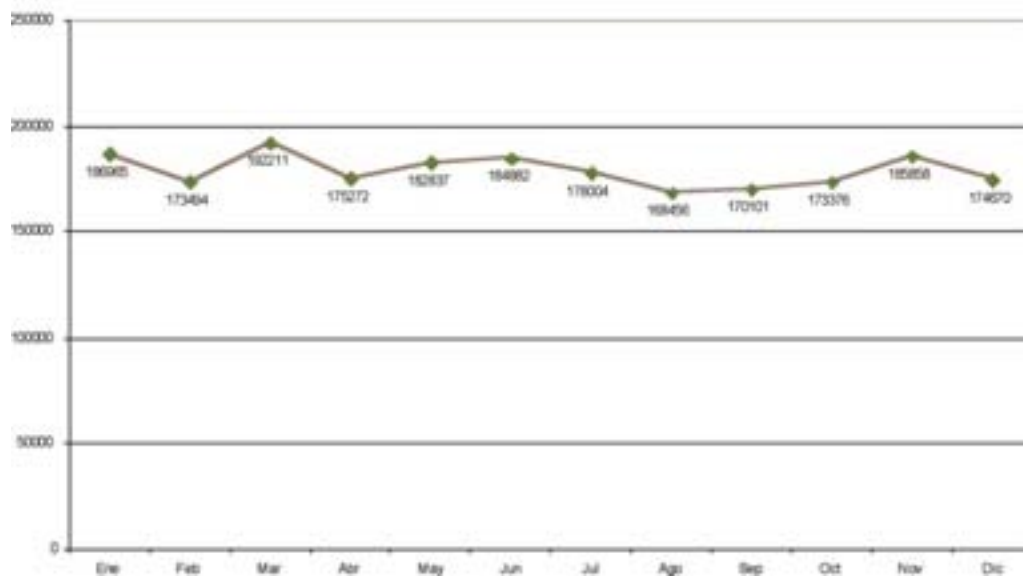
6.2. ACTIVIDAD

6.2.1. ACTIVIDAD ASISTENCIAL

MEDICINA DE FAMILIA

TOTAL ATENDIDOS (CENTRO+DOMICILIO)

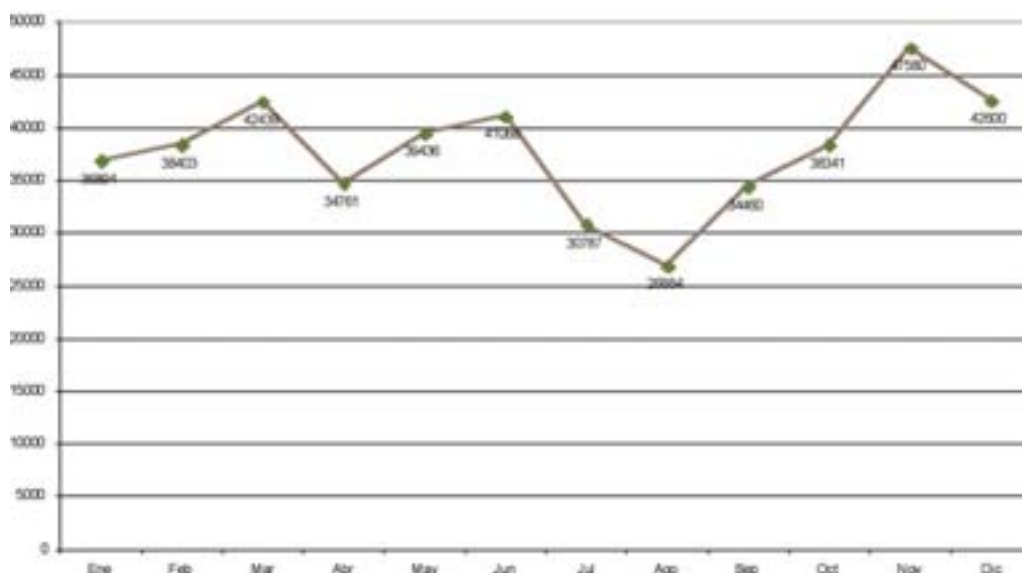
EAP	Ene	Feb	Mar	Abr	May	Jun	Jul	Ago	Sep	Oct	Nov	Dic	TOTAL
TOTAL	186965	173494	192211	175272	182837	184882	178004	168456	170101	173376	185858	174670	2146126



PEDIATRIA

TOTAL ATENDIDOS (CENTRO+DOMICILIO)

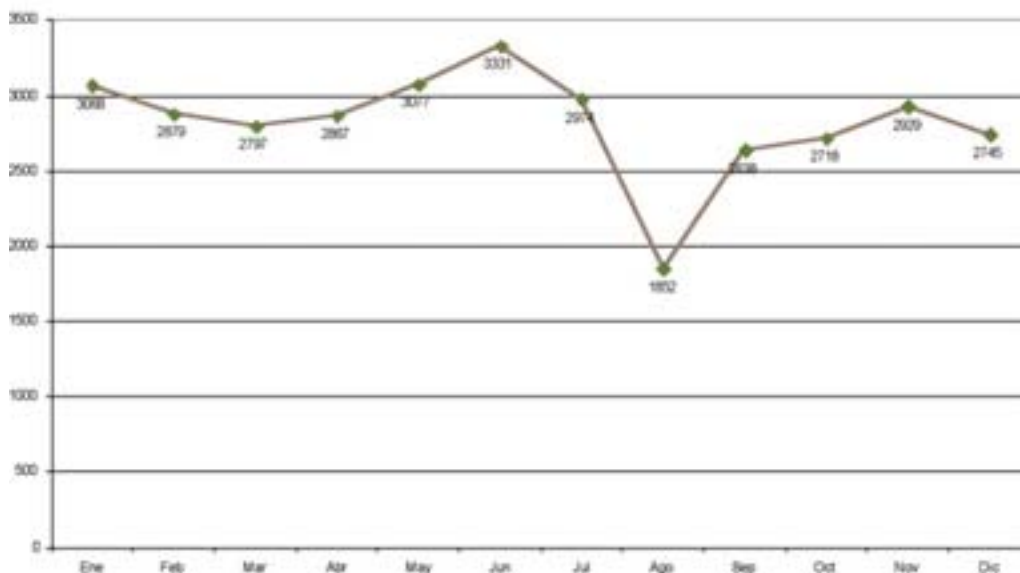
EAP	Ene	Feb	Mar	Abr	May	Jun	Jul	Ago	Sep	Oct	Nov	Dic	TOTAL
TOTAL	36894	38403	42439	34761	39436	41088	30787	26884	34460	38341	47580	42600	453673



MEDICINA DE FAMILIA DE CUPO

TOTAL ATENDIDOS (CENTRO+DOMICILIO)

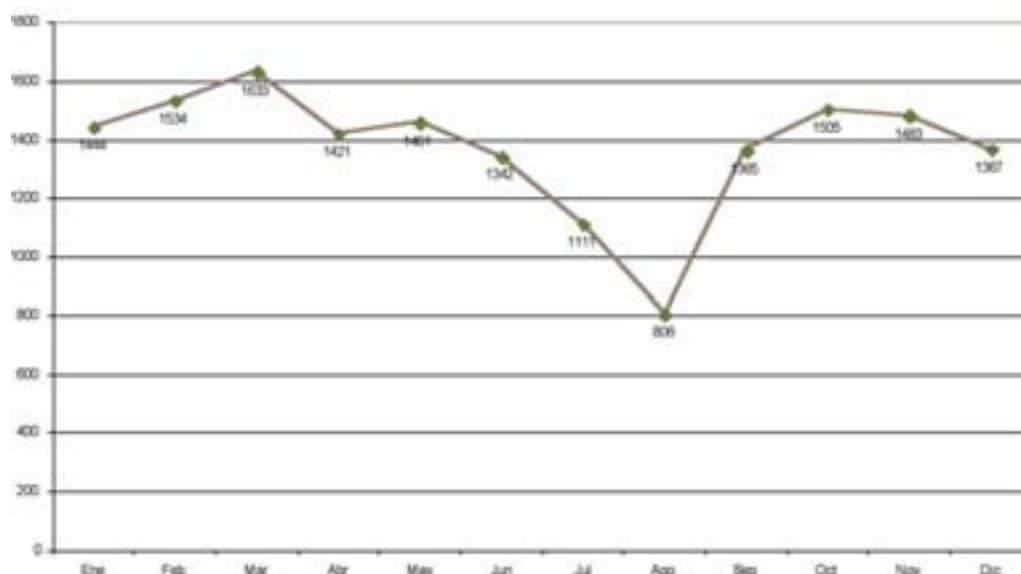
EAP	Ene	Feb	Mar	Abr	May	Jun	Jul	Ago	Sep	Oct	Nov	Dic	TOTAL
TOTAL	3068	2879	2797	2867	3077	3331	2974	1852	2638	2718	2929	2745	33875



PEDIATRIA DE CUPO

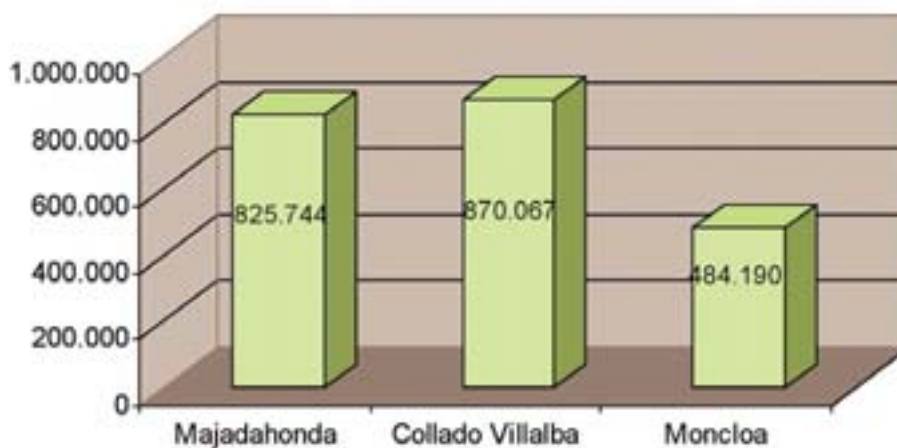
TOTAL ATENDIDOS (CENTRO+DOMICILIO)

EAP	Ene	Feb	Mar	Abr	May	Jun	Jul	Ago	Sep	Oct	Nov	Dic	TOTAL
TOTAL	1444	1534	1633	1421	1461	1342	1111	806	1365	1505	1483	1367	16472

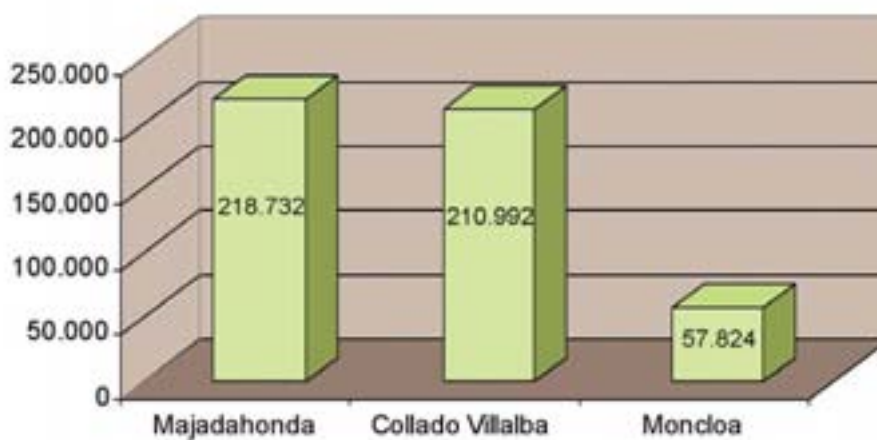


TOTAL ATENDIDOS POR DISTRITO

Total Atendidos MF 2004



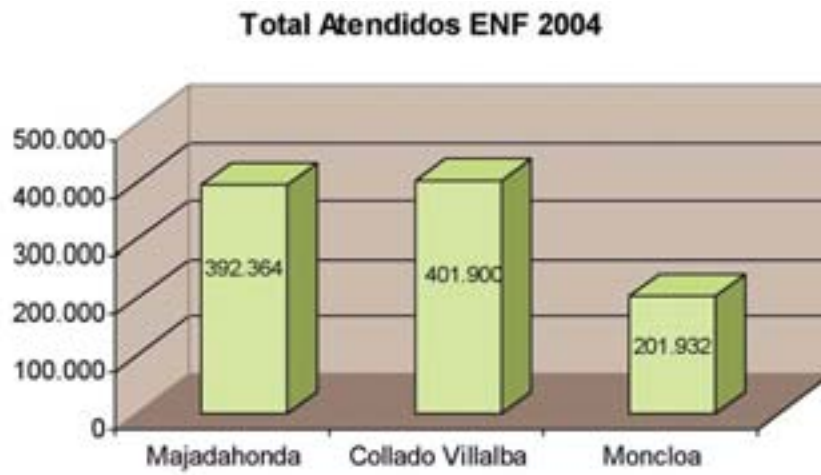
Total Atendidos PD 2004



ENFERMERÍA

TOTAL ATENDIDOS (CENTRO+DOMICILIO)

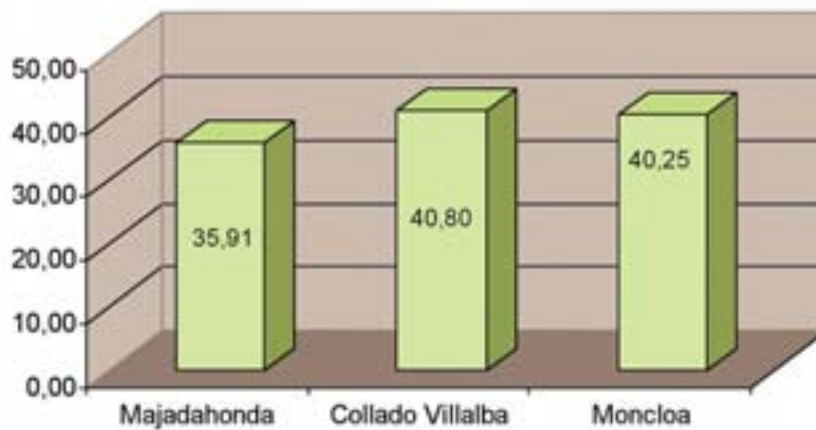
EAP	Ene	Feb	Mar	Abr	May	Jun	Jul	Ago	Sep	Oct	Nov	Dic	TOTAL
TOTAL	75480	80862	81532	78121	78903	76620	77507	67263	78875	115185	106479	79369	996196



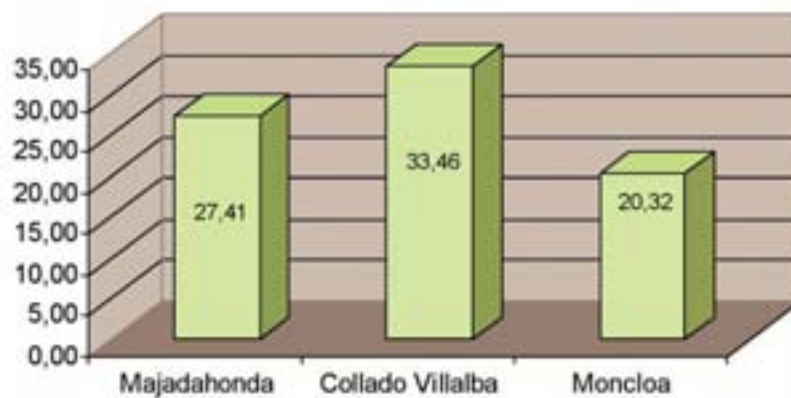
6.2.2. PRESION ASISTENCIAL

DISTRITO	MEDICINA DE FAMILIA	PEDIATRIA	ENFERMERIA
Majadahonda	35,91	27,41	18,27
Collado Villalba	40,80	33,46	19,74
Moncloa	40,25	20,32	18,06
MEDIA	42,32	27,07	18,69

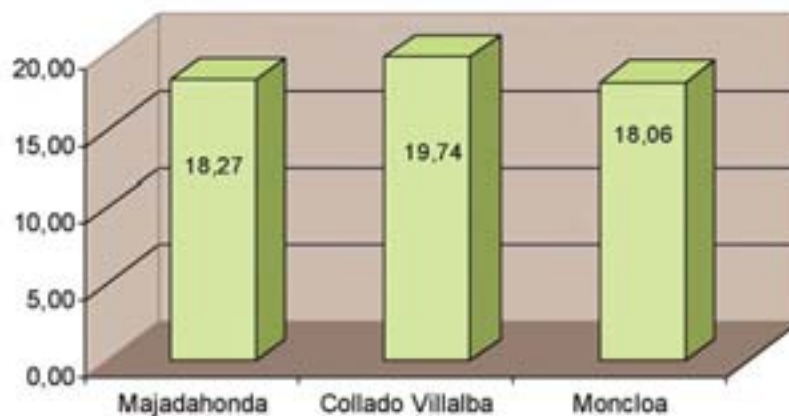
Presión Asistencial MF 2004



Presión Asistencial PD 2004



Presión Asistencial ENF 2004

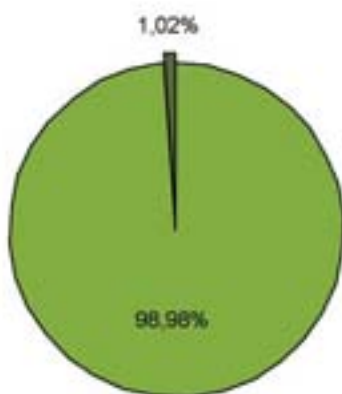


6.2.3. ACTIVIDAD CENTRO-DOMICILIO

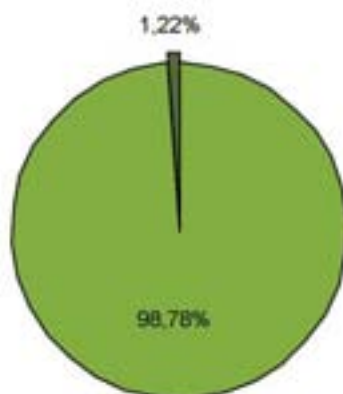
MEDICINA DE FAMILIA

DISTRITO	Atendidos en		% Atendidos	
	Centro	Domicilio	Centro	Domicilio
Majadahonda	817.314	8.430	98,98%	1,02%
Collado Villalba	859.427	10.640	98,78%	1,22%
Moncloa	477.322	6.868	98,58%	1,42%
	2.154.063	25.938	98,81%	1,19%

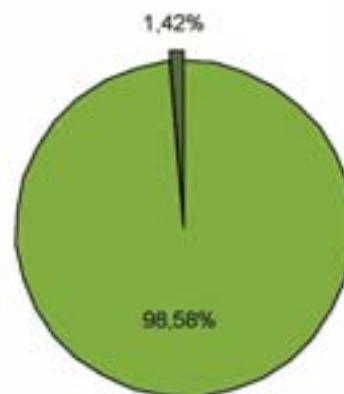
M.F. Zona Basica Majadahonda



M.F. Zona Basica Collado Villalba



M.F. Zona Basica Moncloa

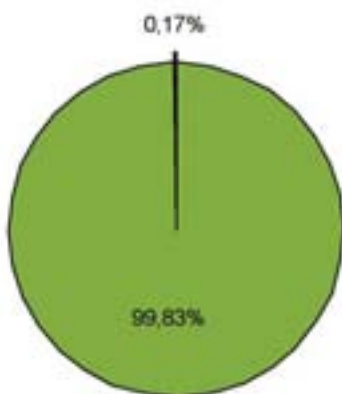


■ Centro
■ Domicilio

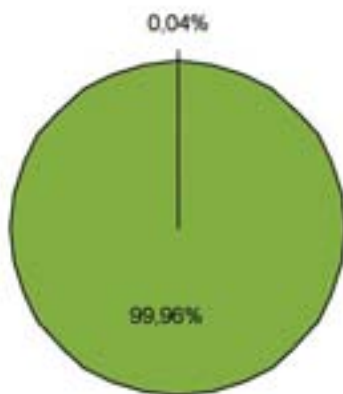
PEDIATRIA

DISTRITO	Atendidos en		% Atendidos	
	Centro	Domicilio	Centro	Domicilio
Majadahonda	217.084	359	99,83%	0,17%
Collado Villalba	194.748	84	99,96%	0,04%
Moncloa	57.745	125	99,78%	0,22%
	469.577	568	99,88%	0,12%

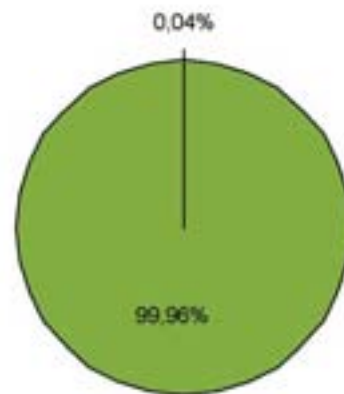
PED. Zona Basica Majadahonda



PED. Zona Basica Collado Villalba



PED. Zona Basica Collado Villalba

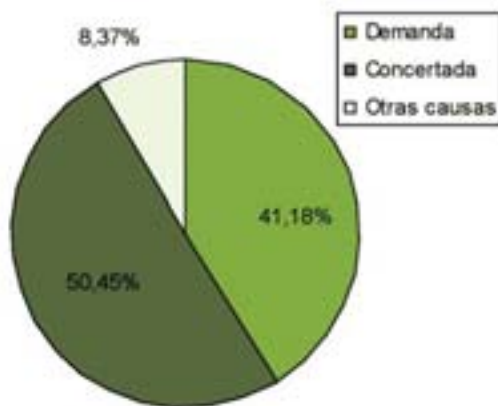


■ Centro
■ Domicilio

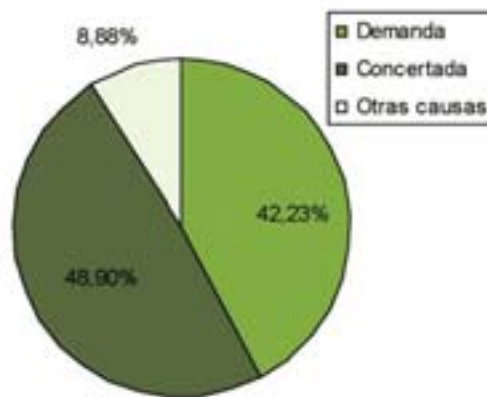
ENFERMERIA

DISTRITO	Consulta Cen+Dom			Consulta Cen+Dom		
	Demanda	Concertada	Otras causas	Demanda	Concertada	Otras causas
Majadahonda	161.590	197.940	32.834	41,18%	50,45%	8,37%
Collado Villalba	169.709	196.517	35.674	42,23%	48,90%	8,88%
Moncloa	41.830	126.227	33.875	20,71%	62,51%	16,78%
	373.129	520.684	102.383	37,46%	52,27%	10,28%

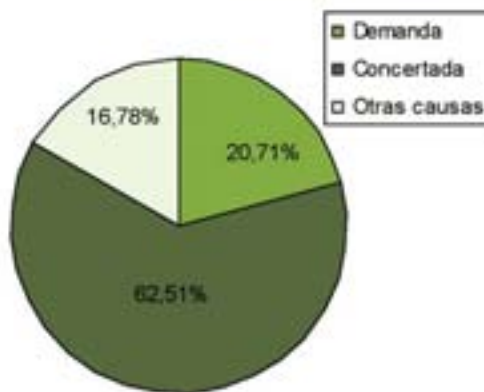
ENF. Zona Basica Majadahonda



ENF. Zona Basica Collado Villalba



ENF. Zona Basica Moncloa



6.2.4. EDUCACIÓN PARA LA SALUD

Las actividades preventivas y de promoción de la salud a través de la educación para la salud, se están implantando poco a poco en nuestra Área. Los contenidos, su cobertura e implicación de los profesionales son desiguales entre los diferentes centros sin embargo, se perciben algunos cambios que analizados en su conjunto, permiten interpretar los mismos de modo positivo:

- Hay un aumento progresivo de las actividades de EpS.
- Se realizan más sesiones por intervención educativa.
- Hay más educación que información.
- Ha aumentado el número de participantes.
- En todos los equipos hay profesionales formados en metodología.

Estas actividades han sido realizadas por 49 enfermeras, 15 médicos 6 matronas y 3 fisioterapeutas.

Centro	Nombre de la actividad	Número de participantes	Nº Grupos
Argüelles	Ninguna		
Aravaca	Ninguna		
Boadilla del Monte	Salud Buco- dental	830	83
Casa de Campo	Incontinencia Urinaria	14	1
	Relajación	38	2
	Salud Buco dental	72	18
Cercedilla	Educación Afectivo Sexual	10	1
Collado Villalba Estación	Cuidados al recién nacido	44	4
Collado Villalba Pueblo	Ninguna		
El Escorial	Ninguna		
Galapagar	Avanzado en Diabetes	25	4
	Incontinencia Urinaria	7	1
Guadarrama	Incontinencia Urinaria	12	2
Isla de Oza	Diabetes	11	1
Las Matas	Ninguna		
Las Rozas	Cuidados al recién nacido	120	6
Majadahonda I	Ninguna		
Majadahonda II	Escuela de espalda	300	30
	Relajación	104	14
Maria Auxiliadora	Ninguna		
Monterrozas	Escuela de padres	154	22
Pozuelo Estación	Atención al climaterio		1
Pozuelo Centro	Preparación al parto	84	15
	Preparación Post parto	114	13
	Deshabitación tabaquica	45	3
	Atención al climaterio	11	1
	Salud Buco dental	240	40
	Relajación	36	3
Robledo de Chavela	Alimentación en adolescentes	46	2
San Lorenzo	Ninguna		
Valdemorillo	Ninguna	39	
Torrelodones	Deshabitación tabáquica	54	3
	Salud Buco dental		
	Atención a la menopausia	119	3
Hoyo de Manzanares	Atención al climaterio	57	3
	Deshabitación tabaquica	51	3
Valdezarza	Cuidados al recién nacido	51	4
Ventura Rodríguez	Ninguna		
Quijorna	Atención a los adolescentes	15	1
TOTAL		2703	284

6.2.5. ACTIVIDAD DE LAS UNIDADES DE APOYO

PAC

CENTRO	ATENDIDOS EN CENTRO				ATEND.		DERIV.
	Facult	Enferm	F y E	TOTAL	DOMICILIO	TOTAL HOSPITAL	
PAC Rural Cercedilla	5.496	2.530	3.581	11.607	1.037	12.644	117
PAC Rural Robledo C.	4.175	3.406	3.056	10.637	832	11.469	126
PAC Urbano Boadilla	6.073	1.589	2.265	9.927	256	10.183	24
PAC Urbano Villanueva	6.679	3.236	5.227	15.142	476	15.618	396
PAC Urbano Torrelodones	4.670	1.355	2.249	8.274	226	8.500	218
PAC Urbano Galapagar	6.687	3.781	5.626	16.094	924	17.018	574
PAC Urbano Guadarrama	4.623	2.535	1.907	9.065	665	9.730	112
TOTAL	38.403	18.432	23.911	80.746	4.416	85.162	1.567

SUAP

CENTRO	ATENDIDOS EN CENTRO				ATEND.		DERIV.
	Facult	Enferm	F y E	TOTAL	DOMICILIO	TOTAL HOSPITAL	
SUAP MAJADAHONDA	7.343	1.148	4.256	12.747	489	13.236	1.117
SUAP LAS ROZAS	7.677	2.856	3.862	14.395	682	15.077	553
SUAP POZUELO	6.821	1.827	2.561	11.209	1.556	12.765	1.142
SUAP EL ESCORIAL	4.168	1.654	1.442	7.264	666	7.930	190
SUAP COLLADO VILLALBA	20.964	9.883	9.220	40.067	1.112	41.179	848
TOTAL	46.973	17.368	21.341	85.682	4.505	90.187	3.850

UNIDAD DE PSICOPROFILAXIS OBSTETRICA

CENTRO	Total	Visitas	Programa Psicoprofilaxis		
	Atendidas	Domic.	Sesiones	Mujeres	Grupos
Argüelles	1.542	203	124	464	35
Boadilla del Monte	3.688	2	163	544	55
C.Villalba Estación	4.705	191	122	541	40
Cercedilla	1.484	1	64	77	22
Galapagar	4.163	39	83	398	24
Las Rozas	5.791	133	283	1.229	94
Majadahonda	4.386	32	177	817	64
Pozuelo Estación	1.093	1	120	446	36
Pozuelo Centro	2.930	0	144	422	49
SL Escorial	1.685	84	80	175	24
Torrelodones	2.580	2	85	362	22
Villanueva	4.569	150	68	286	19
TOTAL	38.616	838	1.513	5.761	484

UNIDAD DE FISIOTERAPIA

CENTRO	Atendidos			Sesiones		Procedencia		Inicio Tto.
	Total	Indiv.	Grupales	Indiv.	Grupales	AP	AE	
C.Villalba Estación	7.731	4.831	2.900	34.111	315	1.552	607	2.159
Las Rozas	4.058	3.039	1.019	24.337	959	1.456	444	1.900
Majadahonda	4.890	3.572	1.318	23.758	1.525	1.999	268	2.267
Pozuelo Centro	4.886	3.295	1.591	30.922	1.540	1.030	595	1.625
Robledo Centro	689	421	268	2.692	108	177	23	200
Torrelorones	2.726	2.552	174	22.325	694	598	374	972
TOTAL	24.980	17.710	7.270	138.145	5.141	6.812	2.311	9.123

TRABAJADORES SOCIALES

CENTRO	Total Atendidos	Visitas domicil.	Interv. comunit.
Argüelles	1.295	16	57
C.Villalba Estación	878	65	6
Majadahonda	1.060	34	75
Pozuelo	1.211	91	147
SL Escorial	1.711	130	11
TOTAL	6.155	336	296

ODONTÓLOGOS SISTEMA TRADICIONAL

CENTRO	Total Atendidos
Argüelles	2.189

ODONTOESTOMATÓLOGOS

CENTRO	ATENDIDOS		
	Total	Demanda	Concert.
Argüelles	739	264	475
C.Villalba Estación	16.758	10.206	6.552
Pozuelo Estación	8.027	4.346	3.681
TOTAL	25.524	14.816	10.708

6.3. CARTERA DE SERVICIOS

6.3.1. RESULTADOS DE LA CARTERA DE SERVICIOS

La evaluación de Cartera de Servicios 2004 ha tenido este año como novedad la evaluación mayoritariamente mediante la explotación automática de los registros del programa OMI-AP mediante sentencias SQL

Cuando comparamos los numeradores de Cartera de Servicios del Área de un año respecto al otro, se aprecia un aumento en los servicios de Consulta Niños, Vacunaciones Infantiles, Revisión del Niño Sano de 0 a 23 meses, Visita en el primer mes de postparto, Consulta Adultos, Cirugía Menor, Consulta Joven y Deshabitación Tabáquica.

En el resto de los servicios se aprecia una disminución en los numeradores, más marcada en aquellos servicios cuyo numerador históricamente en el Área se obtenían por muestreo de historias clínicas y que este año se ha obtenido directamente a través de los registros en OMI-AP

6.3.2. POBLACIÓN INCLUIDA EN CARTERA DE SERVICIOS. NUMERADOR DE COBERTURA

NOMBRE DEL SERVICIO	NUMERADOR
Consulta Niños	76.932
Vacunaciones	78.423
Revisiones del Niño Sano: (0 - 23 meses)	17.945
Revisiones del Niño Sano: (2 - 5 años)	14.078
Revisiones del Niño Sano: (6 - 14 años)	23.156
Educación para la Salud en Centros Educativos	3
Captación y Valoración de la Mujer Embarazada	2.316
Seguimiento de la Mujer Embarazada	199
Preparación al Parto	2751
Visita en el primer mes de postparto	2456
Información y Seguimiento de Métodos Anticonceptivos	42.708
Vacunación de la Rubeola	17.661
Diagnóstico Precoz de Cáncer de Cervix	32.617
Diagnóstico Precoz de Cáncer de Mama	13.261
Atención a la Mujer en el Climaterio	9.230
Consulta Adultos	270.225
Vacunación de la Gripe	
- Mayores o igual a 65 años	40.341
- Menores de 65 años	20.052
Vacunación del Tétanos	103.289
Vacunación de la Hepatitis B a Grupos de Riesgo	13.497
Prevención de enfermedades cardiovasculares	199.283
Atención a Pacientes Crónicos: Hipertensos	36.353
Atención a Pacientes Crónicos: Diabetes	10.511
Atención a Pacientes Crónicos: EPOC	1.658
Atención a Pacientes Crónicos: Obesos	15.345
Atención a Pacientes Crónicos: Hipercolesterolemia	17.119
Atención a Pacientes con VIH - SIDA	545
Educación a Grupos de Pacientes Crónicos: Diabéticos	501
Educación para la Salud a Otros Grupos	7.686
Atención Domiciliaria a Pacientes Inmovilizados	2.395
Atención a Pacientes Terminales	259
Atención al Consumidor Excesivo de Alcohol	1.157
Prevención y Detección de Problemas en el Anciano	11.844
Cirugía Menor	4.312
Atención al Joven	5.350
Deshabitación tabáquica	3.993

6.3.3. EVALUACIÓN DE NORMAS TÉCNICAS

En el servicio que hemos evaluado este año las normas técnicas, hemos obtenido una % global de cumplimiento del 73.38%, estando todos los subcriterios por encima del 50%, salvo el relacionado con tener registrada la adherencia al plan terapéutico. En general hay que destacar un buen grado de cumplimiento global del servicio, teniendo en cuenta que se ha obtenido el dato sólo de las historias clínicas informatizadas, pero habría que mejorar en los aspectos relacionados con la anamnesis sobre antecedentes familiares, recomendaciones higiénico-dietéticas y consejo antitabaco en fumadores

SERVICIO 309 : ATENCIÓN A PACIENTES CRÓNICOS: HIPERCOLESTEROLEMIA

NORMAS TÉCNICAS		NUMERO TOTAL DE "SI"	% CUMPLIM. SOBRE H* EVALUADAS	MEDIA DE NT TOTAL "SI"	MEDIA DE NT TOTAL EN %
309.1	Haber sido diagnosticado	376	100,00	376,00	100
309.2	Anamnesis sobre antecedentes familiares	198	52,66		
	Anamnesis sobre antecedentes personales	264	70,21		
	Hábitos tóxicos: alcohol y tabaco	326	86,70		
309.3	Peso con talla de referencia	303	80,80		
	Tensión arterial	334	88,83		
	Glucemia	335	89,10		
309.4	Recomendaciones Higiénico-dietéticas	237	63,03		
	Consejo antitabaco en fumadores	86	57,72		
309.5	Tener realizado medición de colesterol total	304	82,38		
	Tener realizado adherencia al tratamiento	102	27,64		
	Tener realizado plan terapéutico	188	50,95		
309.6	Inicio de tratamiento farmacológico	110	63,58	110,00	64
309.7	Determinación de Triglicéridos	231	81,63		
	Determinación HDL colesterol	226	79,86		
	Determinación LDL colesterol	222	78,45		

6.3.4. PROGRAMAS, PROTOCOLOS Y GUÍAS

Durante el año 2004 se han publicado las siguientes guías de continuidad asistencial. Atención Primaria - Atención Especializada:

- Síndrome de Apnea Hipopnea del Sueño
- Dolor crónico. Tratamiento farmacológico
- Manejo de anticoagulantes orales

6.4. FARMACIA

6.4.1. ACTIVIDADES DEL SERVICIO DE FARMACIA.

I.- Información de medicamentos

► Centro de información de medicamentos:

Número de consultas recibidas año 2004: 227

► Hojas de información terapéutica:

- Farmaconota nº 32: Esteroisómeros ¿innovación clínica o estrategia comercial?
- Farmaconota nº 33: Oxiconona ¿más eficaz o más segura que la morfina?

► Sesiones farmacoterapéuticas:

- Sesiones: 39
- Neurolépticos en el tratamiento de la agitación: 2
- ¿Es la fitoterapia una alternativa de tratamiento para los síntomas de la mujer menopáusica?: 2
- Anticoncepción hormonal: 2
- Utilización de antibióticos en el área. Tratamientos de elección: 4
- Análisis de la prescripción: 1
- Tratamiento de las úlceras cutáneas: apósitos ¿cuál utiliza y cuando?: 1
- Tratamiento del dolor crónico en Atención Primaria: 3
- Glucosamina, diacereína y condroitín: ¿son realmente fármacos modificadores de la artrosis? : 5
- Cómo utilizar los medicamentos del botiquín para el tratamiento de las intoxicaciones: 1
- Indicaciones de la heparinas de bajo peso molecular en Atención Primaria: 5
- Tratamiento farmacológico y no farmacológico de la incontinencia urinaria: 1
- Nuevos antidiabéticos orales: repaglinida, nateglinida, rosiglitazona, pioglitazona: 5
- Hipolipemiantes y colesterol: 2
- Prevención y tratamiento de la osteoporosis en la mujer postmenopáusica: a quien y como tratar: 3
- Prevención de gastropatía por AINE: 1
- Fármacos genéricos: Sesión en el Hospital de El Escorial: 1

► Cursos realizados:

- “Actualización en farmacoterapia y uso racional de medicamentos”.

Dirigido a: Médicos de Medicina Familiar y Comunitaria del Área. Curso acreditado por la Comisión de Formación Continuada del Sistema Nacional de Salud con 3,9 créditos.

- Participación como docente en cursos organizados por la Agencia Laín Entralgo:
- “Valoración y tratamiento del dolor”
- “Valoración y tratamiento de la artrosis”

II.- Investigación aplicada a medicamentos

“Utilización de opioides potentes”: seguimiento a través de un programa específico del Área de los pacientes con dolor crónico tratados con morfina, fentanilo o metadona.

“Estudio de utilización de fármacos para el tratamiento de enfermedades reumáticas: AINE y SYSADOA”.

III.- Gestión

▸ Gestión farmacoterapéutica de la prescripción

- Perfiles fármaco terapéuticos, indicadores de prescripción

Se ha suministrado mensualmente a los médicos de los equipos sus indicadores cuantitativos, indicadores cualitativos y perfiles de prescripción acumulados mensualmente a través del Portal Corporativo del Area.

- Gestión de la compra directa de medicamentos.

Compra a los laboratorios proveedores

Nº total de pedidos:	12
Gasto total:	380.332,60
Medicamentos para los botiquines:	147.036,15
Opioides:	233.296,45

- Consumo: Total: 371.767,05

- Elaboración trimestral de informes sobre adquisición de medicamentos y consumo de los botiquines de los EAP y los SUAP.

▸ Gestión de productos farmacéuticos

- 1. Absorbentes de incontinencia urinaria

Nº de residencias a las que se han suministrado absorbentes:	166
Nº medio de incontinentes incluidos al mes:	4.338
Gasto en absorbentes por compra directa:	1.247.543,21
Gasto medio por incontinente:	23,96/mes

- 2. Apósitos

Nº de residencias incluidas: 1
Gasto Total en apósitos: 33.984,84

IV.- Programas específicos del Area

▸ Programa de seguimiento de pacientes con dolor crónico

	2000	2001	2002	2003	2004
Nº de pacientes nuevos	377	394	407	323	323
Nº de envíos realizados	3.969	5.085	6.737	5.793	5.816

▸ Colaboración con Salud Pública del Instituto Madrileño de Salud en los Programas de Meningitis

- Nº de pacientes para los que se ha entregado medicación:

Adultos:	142
Niños:	307

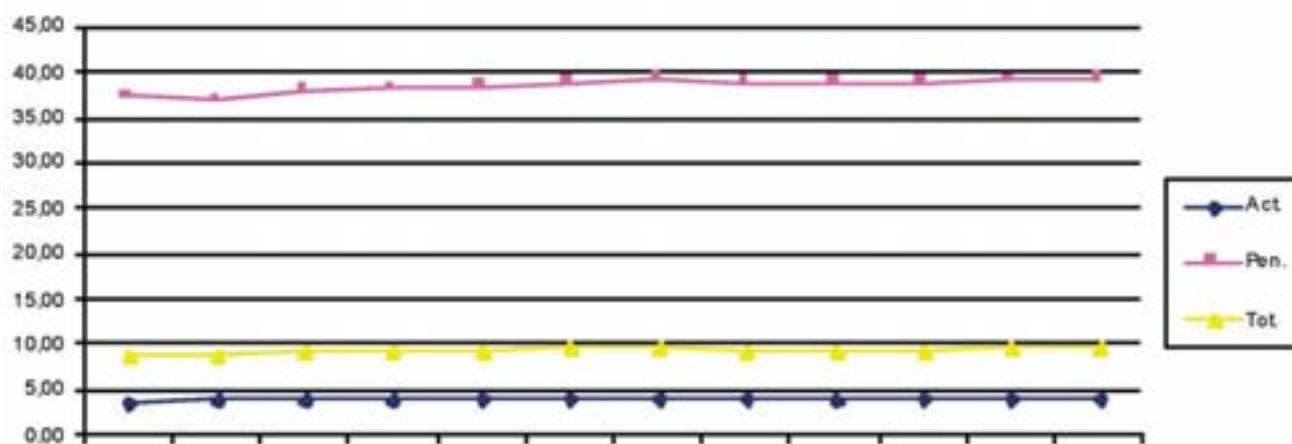
- Nº de centros: 5

V.- Colaboración en Protocolos y Programas del área

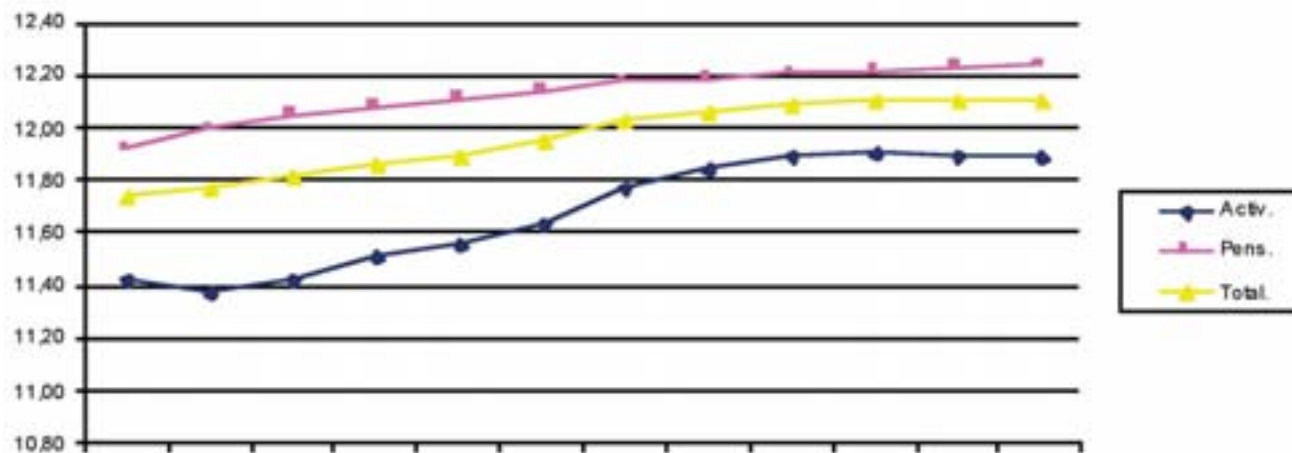
- Guía de Continuidad Asistencial “Manejo del dolor crónico: tratamiento farmacológico”. Responsable: Marta Alcaraz Borrajo. Servicio de Farmacia.
- Colaboración en la Guía de Continuidad Asistencial “Manejo de anticoagulantes orales”.
- Durante el año 2004 el Servicio de Farmacia ha trabajado en la mejora continua de la información de farmacia que se proporciona a través del Portal Corporativo del Area, con el objetivo de ayudar a los médicos a explorar dicha información y de que les sirva como una herramienta útil para la gestión de su prescripción.
- Uno de los aspectos en los que se ha trabajado es en proporcionar información de la “prescripción por principios activos” de los grupos terapéuticos que se consideran en los indicadores de prescripción.

6.4.2. INDICADORES CUANTITATIVOS DE PRESCRIPCIÓN

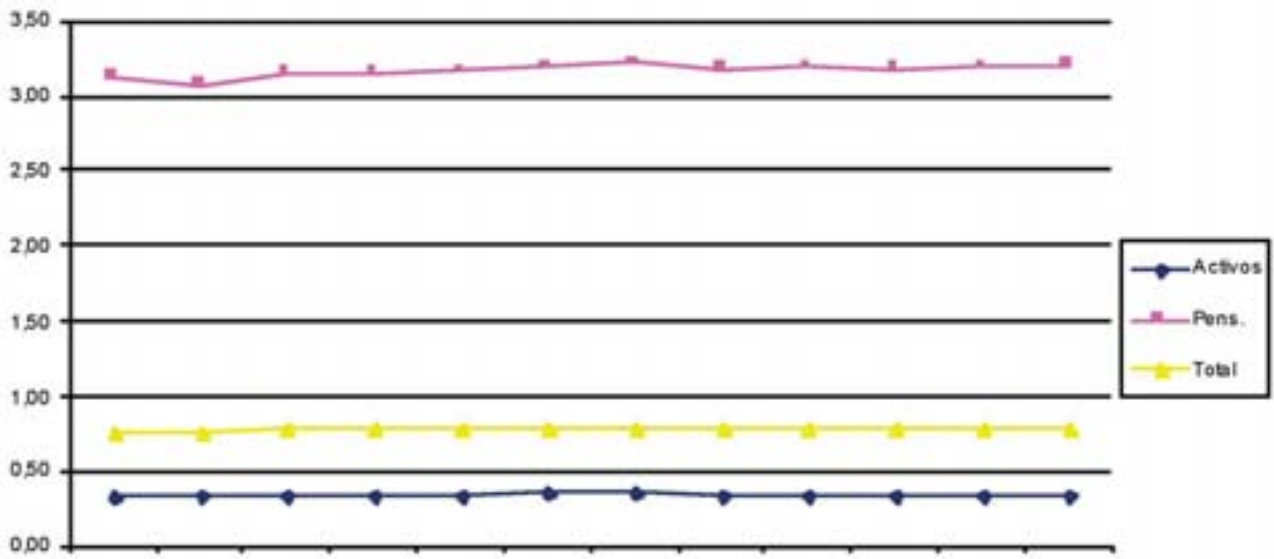
Evolución mensual del importe por TSI.



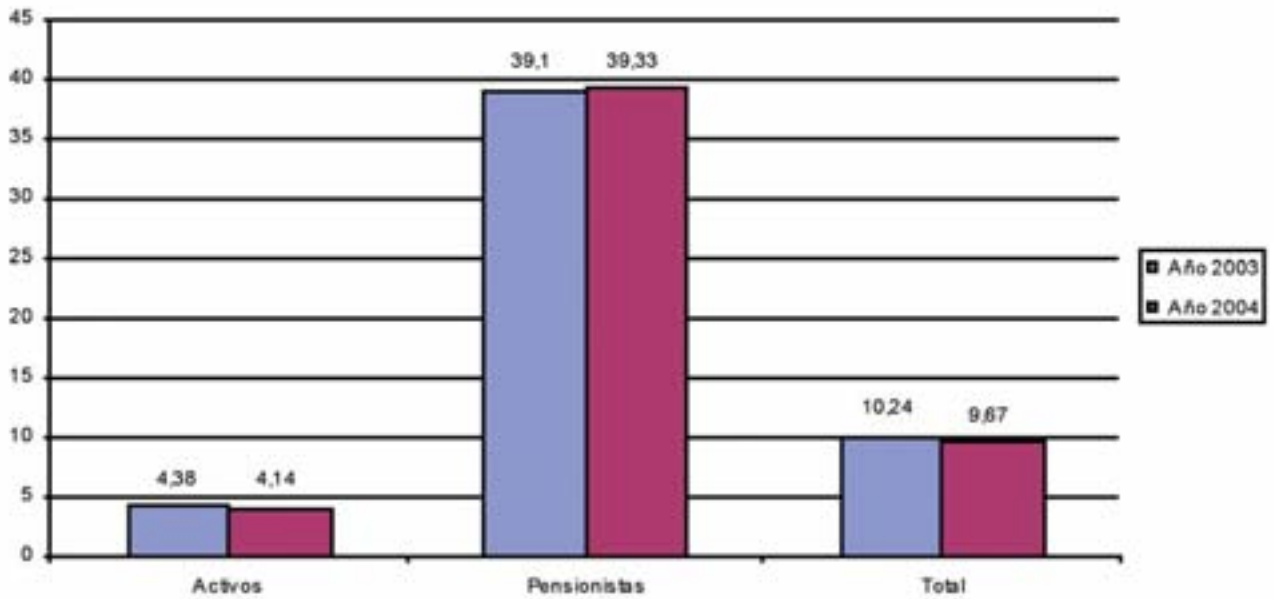
Evolución mensual del precio de la receta.



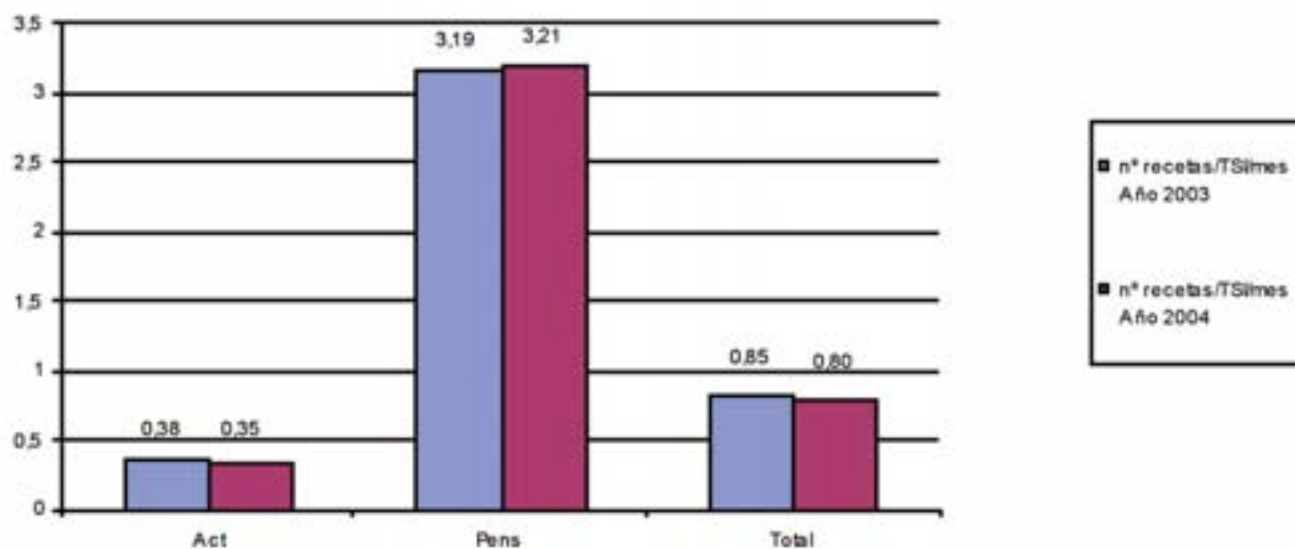
Evolución mensual del nº de recetas por TSI



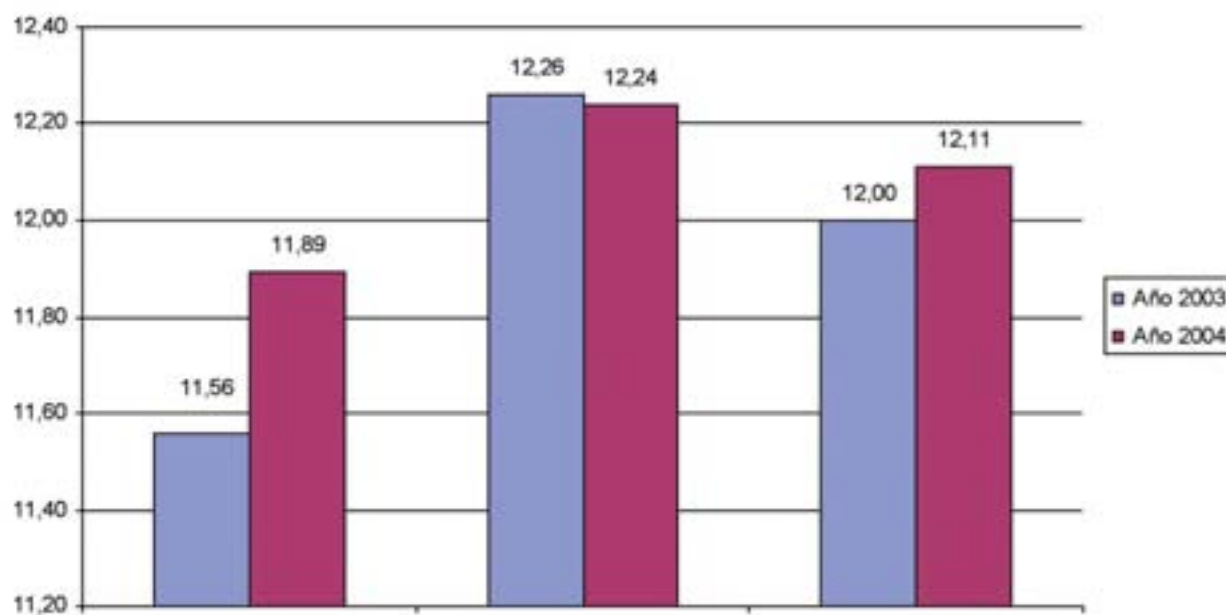
Evolución anual del importe por habitante y mes



Evolución anual del nº de recetas por habitante y mes

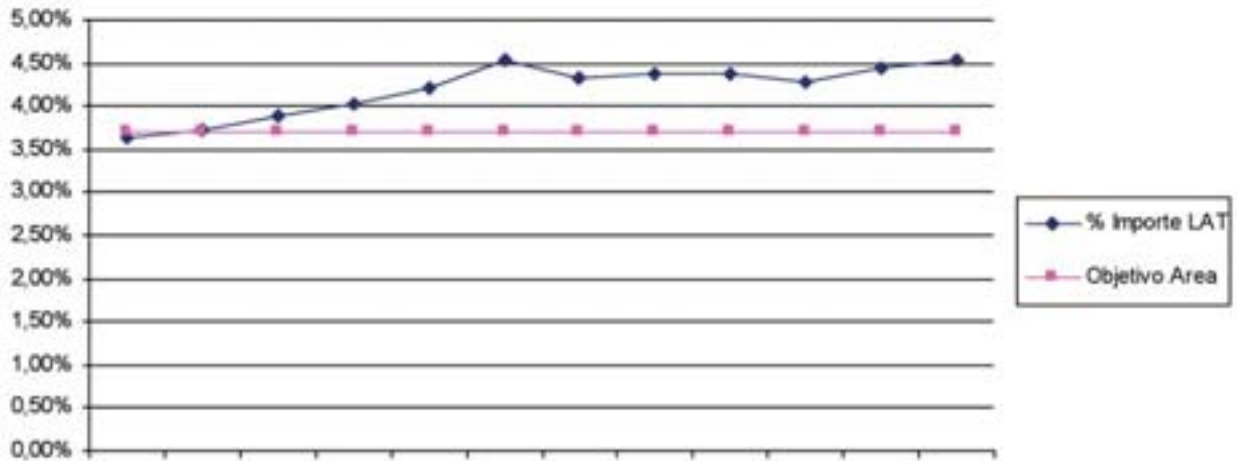


Evolución anual del precio de la receta

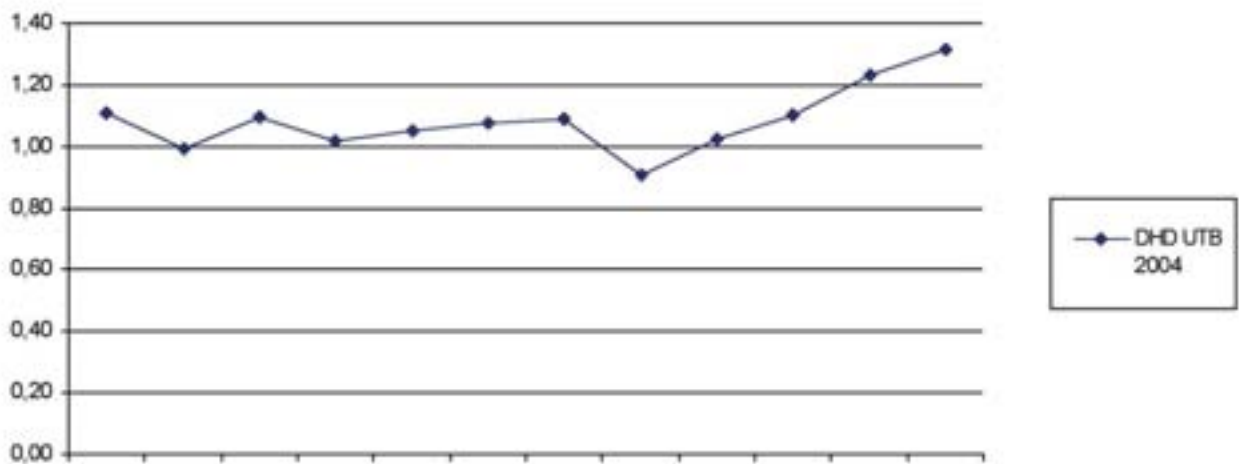


6.4.3. INDICADORES CUALITATIVOS DE PRESCRIPCIÓN

Evolución mensual del importe en fármacos LAT

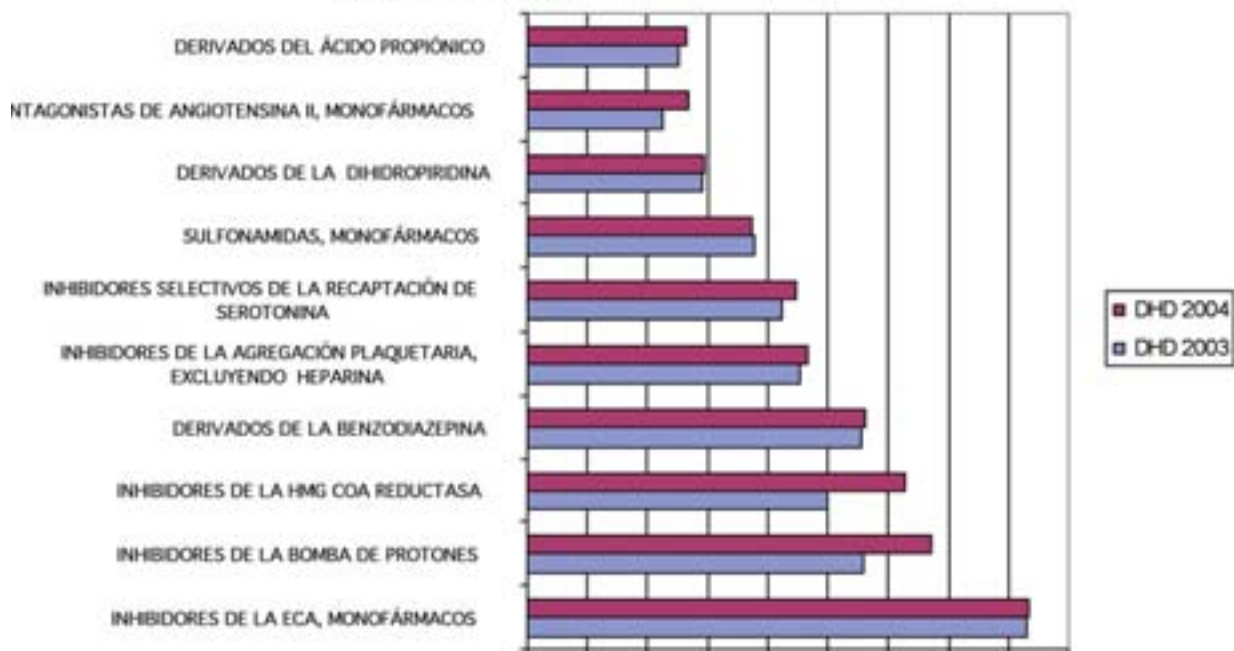


Evolución mensual de la prescripción de UTB

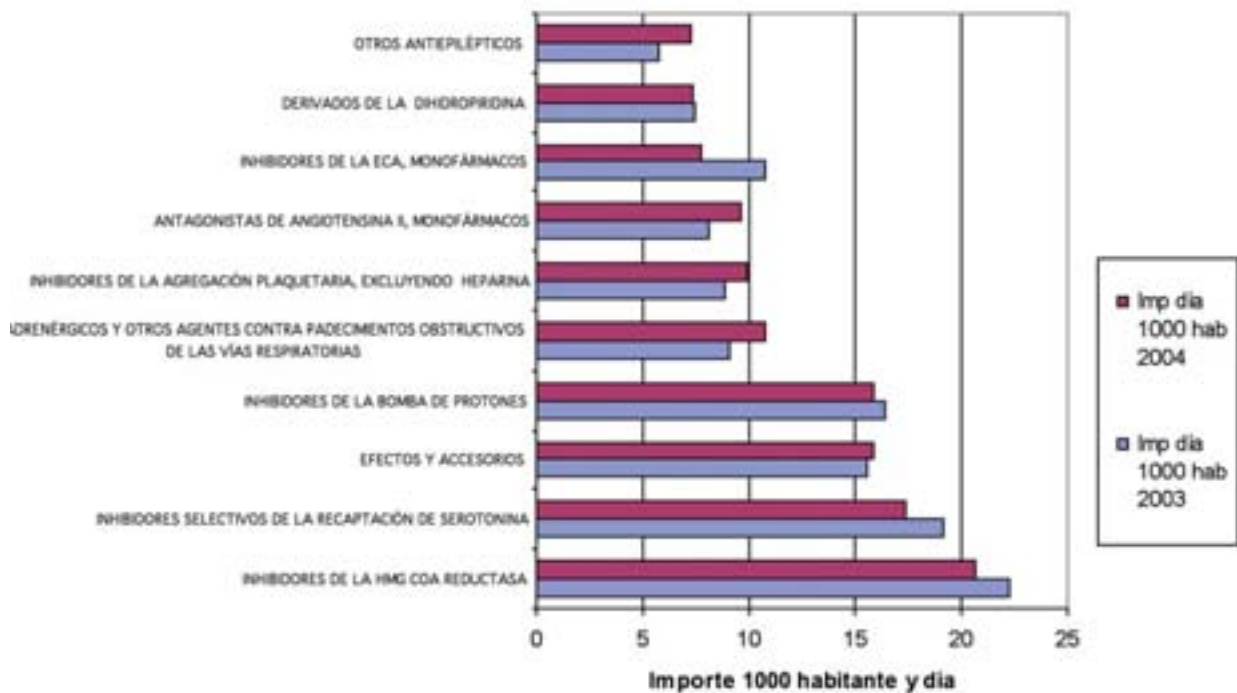


6.4.4. PERFILES DE PRESCRIPCIÓN

Subgrupos Terapéuticos más prescritos



Subgrupos Terapéuticos de mayor gasto





Memoria de Gestión 2004
Gerencia Área 6 de Atención Primaria
Avda. de España, 7 · 28220 Majadahonda · Telf. 916 026 907