

En ella se estudian diez tipos de cáncer diferente y sus especialistas han iniciado 300 estudios genéticos

## La Unidad de Cáncer Familiar atendió a casi 400 personas con riesgo hereditario de padecer un tumor

El consejero de Sanidad de la Comunidad de Madrid, Javier Fernández-Lasquetty, visitó el pasado 24 de junio la Unidad de Cáncer Familiar del Hospital Universitario Ramón y Cajal, que está en funcionamiento desde julio de 2010. Hasta el momento, 371 personas pertenecientes a más de 300 familias diferentes han visitado esta Unidad. Los especialistas de la Unidad han iniciado cerca de tres centenares de estudios genéticos y han identificado a múltiples individuos con riesgo.

Los tipos de cáncer más estudiados son: cáncer de mama y ovario hereditario, cáncer de colon y recto hereditario, poliposis adenomatosa familiar, neoplasias endocrinas múltiples, retinoblastoma hereditario, cáncer gástrico difuso hereditario y cáncer de páncreas familiar, entre otros.

El cáncer, por su frecuencia e impacto, es un problema sanitario de primer orden y preocupa a la sociedad. Los avances en la investigación del cáncer están permitiendo mirar con optimismo el futuro a medio plazo.

En estos momentos el incremento en el conocimiento de la biología de esta enfermedad está permitiendo diseñar tratamientos más selectivos y menos tóxicos. Estos



El consejero, en el centro, posa con de izda. a dcha. Mayte Salazar, enfermera de Consulta de Cáncer Familiar; Alfredo Carrato, jefe de Servicio de Oncología Médica; Isabel Humanes, supervisora del Hospital de Día Médico; Javier Maldonado, director gerente; Carmen Guillén, oncóloga responsable de U. de Cáncer Familiar; Celia Calcedo, auxiliar administrativo de la U. de Cáncer Familiar y Esther Rey, directora de Enfermería.

avances impactan en la supervivencia y en las tasas de curación de los enfermos, y es que en la Comunidad de Madrid ha descendido un 14% en la mortalidad por cáncer en los últimos diez años. Patologías tan prevalentes como el cáncer de mama o el de colon han duplicado

las cifras de supervivencia en los últimos 10 años.

Uno de los frentes en la lucha contra el cáncer es la prevención. Identificar grupos poblacionales de alto riesgo en los que podamos invertir los recursos necesarios para la prevención y diagnóstico precoz del

cáncer ocasiona un impacto importante en la salud y es rentable. Las Unidades de Cáncer Familiar cumplen con esta función de asesoramiento individualizado y especializado para la prevención del cáncer.

Pasa a pág. 2

### Las muestras de la Consulta de Cáncer Familiar se almacenan en el Biobanco

La colección de linfocitos sanguíneos (aislados mediante la técnica de separación por densidad del reactivo de Ficoll) obtenida con fines de investigación biomédica está integrada en el Biobanco del IRYCIS. Se dispone de muestras de individuos (sanos y afectados de cáncer) portadores de mutaciones germinales en relación con los síndromes hereditarios de cáncer de mama y ovario, síndrome de Lynch, poliposis adenomatosa familiar, neoplasias endocrinas múltiples tipo 1 y 2, entre otros. Así como muestras de pacientes con agregación familiar de distintos tipos de cáncer en los que no se ha identificado por el momento una mutación en línea germinal.

El Biobanco, como Servicio de Apoyo Científico Técnico, dispone además de diferentes muestras de sujetos con Fracaso renal agudo, Tumores, Tromboembolia pulmonar, Fallo multiorgánico, Diabetes mellitus 2, Enfermedades metabólicas óseas, Cáncer de células renales, Cirugía cardíaca, Sepsis grave y muestras de sujetos sanos (controles), a disposición de los investigadores.

## El Hospital de Día Médico obtiene la certificación ISO

El Hospital de Día Médico ha logrado el pasado 6 de junio la certificación de su sistema de gestión de la calidad, conforme a la norma UNE-EN ISO 9001:2008. En estas instalaciones se proporciona la quimioterapia a los pacientes oncológicos, este tratamiento dura varias horas en el día.

Esta Unidad, cuenta en su plantilla con profesionales de enfermería y atiende anualmente a más de 20.000 pacientes ambulatorios a los que administra tratamientos, colabora en intervenciones técnicas de diagnósticas y terapéuticas, y presta los cuidados de enfermería necesarios en cada caso. Aproximadamente el 70% de los pacientes que atiende el Hospital de Día Médico son remitidos por el Servicio de Oncología Médica, el resto procede de otros Servicios Clínicos como de Hematología, Medicina Interna, Neurología y Reumatología.

Para los profesionales de la Unidad ha requerido definir procesos, elaborar y revisar documentación (normas, registros, protocolos, etc.), reorganizar actividades, establecer objetivos, monitorizar indicadores, implantar mejoras, etc., y todo ello con la finalidad de lograr la satisfacción de los pacientes.

La certificación obtenida, fruto del esfuerzo y trabajo en equipo de todos los profesionales de la Unidad, significa un reconocimiento externo a la calidad de los servicios que presta el Hospital de Día y supone un compromiso con la seguridad y la mejora continua de la calidad en la atención a los pacientes.

La Consejería de Sanidad extiende la iniciativa a la Atención Primaria

## Revalidamos la Categoría Plata como Hospital sin Humo

La Consejería de Sanidad ha puesto en marcha una iniciativa para impulsar la prevención del tabaquismo y la deshabituación tabáquica desde los centros de salud con la creación de la Red de Centros Sin Humo de la Comunidad de Madrid. En una primera fase esta red la conforman 21 dispositivos de Atención Primaria, que cuentan con un programa específico de acciones frente al tabaquismo y profesionales formados en este campo. Estos centros complementan la Red de Hospitales sin Humo, integrada actualmente por 34 centros hospitalarios madrileños, entre ellos nuestro Hospital que acaba de renovar la "Categoría Plata".

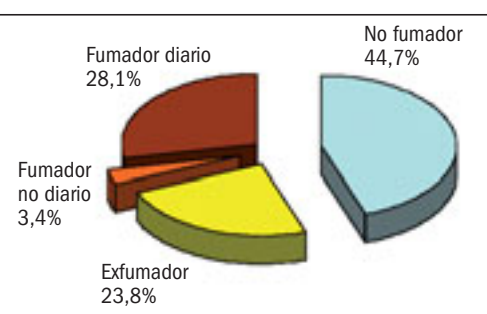
Una de las iniciativas es el estudio sobre el abandono del tabaco a través de tratamientos farmacológicos a grupos de riesgo, como embarazadas y enfermos crónicos con Enfermedad Pulmonar Obstructiva Crónica (EPOC) o con cardiopatía isquémica. Este Programa de Atención al Fumador, pionero en España, se desarrolla de julio a octubre para llevar a cabo una evaluación de resultados, y en función de los mismos hacerlo extensible al resto de dispositivos de Atención Primaria. El Programa está coordinado por la Unidad Especializada de Tabaquismo de la Comunidad de Madrid, referente en España en la formación, investigación y deshabituación tabáquica.

La Red de Centros Sin Humo cuenta con un plan de formación para profesionales en abordaje del paciente fumador y desarrollan acciones de prevención del tabaquismo a nivel comunitario. Los centros seleccionados cuenta con los profesionales sanitarios que participaron en un estudio de investigación en tratamiento del tabaquismo en Atención Primaria liderado por SoMaMfyc, para lo cual recibieron una formación adicional en deshabituación tabáquica, y cuentan con gran experiencia.

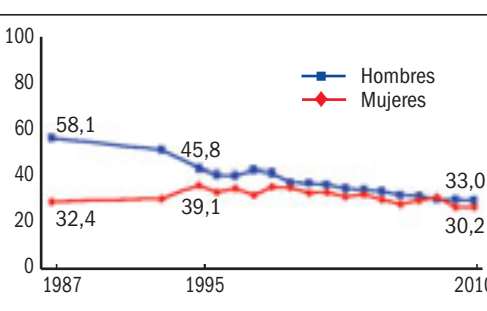
### Continúa en descenso el consumo de tabaco

El consumo de tabaco en la Comunidad de Madrid mantiene una tendencia descendente. Según el último informe del Sistema de Vigilancia de Factores de Riesgo de Enfermedades No Transmisibles (Sivfrent-2010), en la actualidad el 31,5% de la población de 18 a 64 años fuma habitualmente (frente al 31,7% de 2009 y el 42,4% de 1995). Durante los últimos años las diferencias entre hombres y mujeres son escasas. En 2010, el 33,0% de los hombres fumaban, frente al 30,2% de las mujeres. Por edad, en 2010, la prevalencia de fumadores en hombres fue mayor en los

Frecuencia de consumo de tabaco Población de 18-64 años. Comunidad de Madrid 2010



Evolución de la prevalencia de fumadores (1987-2010) Población de 18-64 años de la Comunidad de Madrid



más jóvenes (18-29 años), con un 38,5%. En las mujeres, la prevalencia de tabaquismo fue prácticamente igual en todas las edades.

En los hombres la tendencia descendente continúa en la actualidad. En las mujeres, la máxima prevalencia se alcanzó entre 1995 y 2000 (con un 39% de fumadores), disminuyendo a partir de ese año.

## Unidad de Cáncer Familiar

Viene de pág. 1

La Consejería de Sanidad, a través de la Oficina Regional de Coordinación Oncológica de la Comunidad de Madrid desarrolla desde hace varios años un programa integral de detección y asesoramiento de cáncer familiar en la Comunidad de Madrid (en los hospitales Clínico, 12 de Octubre y La Paz), al que se ha sumado el Hospital Universitario Ramón y Cajal con la nueva Unidad que ofrece atención médica especializada y asesoramiento a las personas que por sus antecedentes personales o familiares de cáncer puedan tener un riesgo incrementado de padecer esta enfermedad. Las personas estudiadas reciben información sobre las medidas de prevención y detección precoz del cáncer.

### Más de diez tipos de cáncer

Los tipos de cáncer más estudiados son: cáncer de mama y ovario hereditario, cáncer de colon y recto hereditario, poliposis adenomatosa familiar, neoplasias endocrinas múltiples, retinoblastoma hereditario, cáncer gástrico difuso hereditario y cáncer de páncreas familiar, entre otros.

Esta Unidad del Hospital Universitario Ramón y Cajal está liderada por la oncóloga médica, Carmen Guillén Ponce, que cuenta con el apoyo necesario del resto de especialidades del Hospital relacionadas con el cáncer y un grupo de especialistas en Psicología que evalúan a las personas con riesgo desde su primera visita a la Unidad y ofrecen un seguimiento durante todo el proceso de asesoramiento. Los médicos, psicólogos, enfermeras y biólogos moleculares de la Unidad imparten docencia a los médicos residentes del Servicio de Oncología Médica y de los psicólogos residentes del Servicio de Psiquiatría, en el campo de Cáncer Familiar y Hereditario.

Pese a su reciente creación, en la Unidad ya se realizan proyectos de investigación en colaboración con otros grupos nacionales e internacionales. Cabe destacar entre estos, el proyecto nacional para la investigación de las características clínicas y moleculares del cáncer de páncreas familiar. Existen otras líneas de investigación abiertas en cáncer de colon hereditario y en el síndrome de mama y ovario hereditario. La Unidad está integrada en la cartera de servicios del hospital y de Atención Primaria. Además colabora con el resto de Unidades de la Comunidad para aunar criterios y ofrecer una cobertura de excelencia en este campo.

## Libros

### Manual de Urgencias Quirúrgicas

Editor:  
Dr. Eduardo Lobo Martínez  
Coeditor:  
Dr. Antonio Mena Mateos

Este Manual surgió ante la necesidad de reunir unos criterios que difícilmente se encuentran en los libros de texto de una manera sencilla. En general, en cualquier actividad cotidiana de la vida es de lo habitual de lo que menos información hay. Este axioma es también aplicable a las especialidades médicas y, en particular, a los primeros avatares con los que se enfrenta un residente de cirugía. Sin apenas conocer el hospital, tiene que recibir a pa-

cientes urgentes, lo que conlleva una angustia importante. La información que podemos encontrar en los libros de patología quirúrgica es, habitualmente, densa y poco específica.

Por ello, según explica en el prefacio el dr. Eduardo Lobo, surgió la idea de realizar un manual simple, concreto y específico, que pudieran manejar los residentes, quirúrgicos o no quirúrgicos, así como los médicos de familia, desde su primera guardia. Nadie mejor que los propios residentes de las especialidades quirúrgicas para enfrentarse a la realización de los temas específicos.

Este manual tiene, con toda seguridad, imperfecciones o matices discutibles, pero en todo momento se reflejan las normas y el quehacer habitual en la sala de urgencias de nuestro hospital. Se trata de la cuarta edición de esta obra que surgió hace ya tres lustros y que tan buena aceptación ha tenido en sus ediciones anteriores. No ha cambiado la pretensión de facilitar un libro con la información esencial, y fácilmente manejable, para que pueda ser usado, durante el desarrollo de sus guardias, por los nuevos residentes que acaban de llegar al hospital.

El Manual de Urgencias Quirúrgicas ha sido realizado por los propios residentes que ya resolvieron sus dudas con las ediciones anteriores de esta obra y que ahora lo exponen de una manera actualizada y como siempre sencilla, concreta y específica para uso de sus nuevos compañeros.

Disponible en la intranet.

Desarrollado en el Hospital para mejorar la relación con Primaria

## El Foro Consultor, galardonado en los IV Premios de Calidad del SERMAS

La directora general de Atención al Paciente, Elena Juárez, junto con el subdirector de Calidad, Alberto Pardo y el director gerente del Hospital 12 de Octubre, Joaquín Martínez, entregaron el pasado miércoles en el mencionado centro los Premios a las Mejores Prácticas e Innovación en Gestión de Calidad que convoca el Servicio Madrileño de Salud por cuarta ocasión, dentro de unas jornadas anuales. A estos galardones se presentaron 52 proyectos, de los que 12 fueron finalistas, y sólo cuatro los ganadores.

Nuestro hospital obtuvo uno de esos galardones por el proyecto y la puesta en marcha del Foro Consultor desde noviembre de 2009, una herramienta informática que permite que nuestros especialistas y los de la antigua Área 4



De izda a dcha: El director gerente del Hospital 12 de Octubre, Joaquín Martínez; Carmen García Cubero, médico de Atención Primaria y antigua subdirectora médica del Área 4 de AP; el subdirector médico de Coordinación Extrahospitalaria del HRC, Miguel García González; la directora general de Atención al Paciente, Elena Juárez y el subdirector general de Calidad, Alberto Pardo.

de Atención Primaria resuelvan aquellas dudas que puedan afectar a problemas asistenciales de los ciudadanos y cuya consulta pueda ser realizada en cualquiera

de los 20 centros de salud de nuestra antigua área. Dicha consulta se realiza on line de un modo seguro, fiable y confidencial. Con ella se ha conseguido reducir la

derivación de pacientes de Primaria a Especializada porque las necesidades de los usuarios se resuelven en el primer nivel asistencial.

En el desarrollo de esta aplicación han intervenido en nuestro hospital desde la Subdirección Gerencia de Sistemas de la Información: Ángel Gil, Susana Vázquez y Juan Manuel Ramos; y desde el Servicio de Ginecología los médicos adjuntos: Esperanza Díaz y Miguel Ángel Pancorbo. Este proyecto fue liderado por Miguel García González desde la Subdirección Médica de Coordinación Extrahospitalaria.

Los otros proyectos ganadores han sido: "Apoyo multidisciplinar a la Unidad familia-paciente en la muerte y situaciones críticas en la UCI Pediátrica" del Hospital Universitario 12 de Octubre y "Diagnóstico de Alta Resolución del nódulo de mama palpable" del Hospital Universitario Severo Ochoa. Además, el jurado destacó el trabajo "Utilización de la informática para registro on line y supervisión para seguridad del paciente del carro de parada y la temperatura de nevera de medicamentos", por el SUMMA 112.

## Publicada la evaluación del Plan Estratégico 2008-2010 y la Memoria 2010 del Hospital

Ya puede consultarse en la intranet la evaluación del Plan Estratégico 2008-2010 del Hospital Universitario Ramón y Cajal. En este documento se encuentran evaluados los objetivos que resultaban del desarrollo de seis líneas estratégicas que se centraban en: aumentar la confianza del paciente, mejorar la percepción externa del hospital, agilizar la atención en el diagnóstico del paciente y optimizar la gestión de los recursos humanos, los recursos materiales y los recursos financieros.

También está disponible en la intranet y en la página web la última Memoria del Hospital, correspondiente a 2010.

La Intranet del Hospital: [http://nt30rcy5/NewIntranet/archivos/genera/Memoria\\_2010\\_HRC.pdf](http://nt30rcy5/NewIntranet/archivos/genera/Memoria_2010_HRC.pdf)

En la página web de la Hospital Universitario Ramón y Cajal ([www.hrc.es](http://www.hrc.es)): [http://www.madrid.org/cs/Satellite?cid=1142423553313&language=es&pagename=HospitalRamonCajal%2FPaga%2FHRYC\\_contenidoFinal](http://www.madrid.org/cs/Satellite?cid=1142423553313&language=es&pagename=HospitalRamonCajal%2FPaga%2FHRYC_contenidoFinal)

## Personal

### NOMBRAMIENTOS

El dr. Alfredo Ramos Aguerri, Jefe de Servicio de Oncología Radioterápica del Hospital Universitario Ramón y Cajal, ha sido elegido presidente de la Sociedad Española de Oncología Radioterápica (SEOR), en el XVI Congreso Nacional de la especialidad, celebrado en Junio de 2011



Marta García Collía, Jefe de Sección en el Servicio de Bioquímica del Hospital Universitario Ramón y Cajal, ha sido elegida vocal nacional de Analistas Clínicos del Consejo General de Colegios Farmacéuticos.



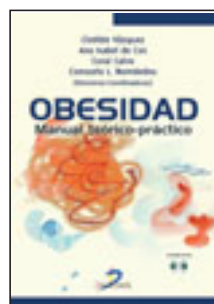
Realizado por médicos de hospitales madrileños

## Manual teórico-práctico sobre obesidad

Realizado por más de 40 expertos multidisciplinares, en su mayoría del Servicio Madrileño de la Salud, la presentación del manual se celebró en el Hospital Universitario Ramón y Cajal, a cargo de dos de sus autoras, las endocrinólogas Clotilde Vázquez, del Hospital Universitario Ramón y Cajal, y Ana de Cos, del Hospital Universitario La Paz y de los dos directores gerentes de ambos hospitales: Javier Maldonado y Rafael Pérez Santamarina, respectivamente.

Javier Maldonado se refirió a la alianza entre profesionales de numerosas disciplinas y especialidades: Endocrinología, Cirugía General, Enfermería, Dietética, Psiquiatría, Educación Física, Medicina Interna, Medicina Familiar, Psicología, Salud Pública, etc... que han colaborado en la escritura y publicación de este libro.

"La obesidad no es una enfermedad, es un síndrome, con permiso de la clasificación de la OMS", ha dicho Clotilde Vázquez. "Es un síndrome interesante, inquietante, huérfano



De izda a dcha: Ana Isabel de Cos, endocrinóloga del Hospital Universitario La Paz; Javier Maldonado, director gerente del Hospital Universitario Ramón y Cajal; Julia Buján, decana de la Facultad de Medicina de la Universidad de Alcalá (UAH); Rafael Pérez Santamarina, director gerente del Hospital Universitario La Paz; Clotilde Vázquez, jefe de Sección de Endocrinología y Nutrición Clínica del Hospital Universitario Ramón y Cajal y Albino Navarro, gerente del Ciberobn.

no y maltratado". Para estudiar la obesidad se necesita paliar una carencia ancestral, se precisa realizar un fenotipado de los enfermos que padecen obesidad. "Además resulta imprescindible ser independientes de las presiones económicas y sociales que limitan y manipulan la visión de la sociedad respecto a la obesidad".

Por su parte, Ana Isabel de Cos ha señalado la necesidad de contar con instrumentos para cambiar el estilo de vida. "El estilo de vida que llamamos saludable nos obliga a modificar la forma de vivir y los cuidados. La huella ali-

mentaria compara la ingesta de alimentos con el consumo real de cada persona", añadió.

En la obra, que aporta una visión clínica rigurosa, una proyección educativa y de promoción de la salud, desde un posicionamiento ético y con el espíritu práctico de quienes llevan muchos años trabajando y enseñando en torno a esta enfermedad y sus consecuencias, han coordinado también Coral Calvo, profesora de la Universidad Nacional de Educación a Distancia (UNED) y Consuelo López-Nomdedeu, especialista en Educación Sanitaria de la Escuela Nacional de Sanidad del Instituto Carlos III de Madrid.

93º Congreso de la Endocrine Society (ENDO 2011)

## El dr. Escobar-Morreale, invitado a exponer los resultados de su grupo

El dr. Héctor Escobar-Morreale, como director del grupo Diabetes, Obesidad y Reproducción Humana del IRYCIS y del CIBER Diabetes y Enfermedades Metabólicas asociadas, acaba de exponer los últimos resultados en el prestigioso Congreso Anual de la Endocrine Society, celebrado en Boston, Massachusetts (EE.UU.),

entre el 4 y el 8 de junio. Su conferencia "Disfunción Hepática en el Síndrome de Ovario Poliquístico" fue encuadrada en el Symposium "Consecuencias del exceso androgénico en mujeres" y versó sobre la fisiopatología de este síndrome y más en concreto, sobre el papel esencial que el hígado juega en la misma.

El síndrome de ovario poliquístico se debe a un exceso primario en la secreción de andrógenos en la mujer y se asocia a diversos trastornos metabólicos como la adiposidad abdominal, la obesidad o la diabetes. En su conferencia, el dr. Escobar-Morreale describió con detalle los trabajos de su grupo que han contribuido a esclarecer aspectos claves en el origen de estas asociaciones, centrándose especialmente en sus datos recientes acerca de las causas y consecuencias del aumento en los depósitos de hierro corporal en estas mujeres.



## Campaña de verano de donación de sangre

El 4 de julio arrancó la campaña de donación de verano, que busca conseguir 34.500 donaciones. Entre las novedades ha establecido puntos fijos de donación en la red de instalaciones del Instituto Madrileño del Deporte -Imder-. De cara a la época estival, el Centro de Transfusión debe contar con mayores reservas que en otras épocas del año, ya que hay una menor disponibilidad de donantes ante necesidades urgentes.

Para la campaña de verano de donación de sangre se cuenta con unidades móviles de donación que llegan a 156 municipios de la Comunidad, lo que representa más de 600 puntos móviles a lo largo de la campaña, además de los 26 puntos fijos diarios (24 hospitales públicos, Unidad Móvil en la Puerta del Sol y Centro de Transfusión).

De lunes a viernes se desarrollan 11 colectas diarias, 5 los sábados y 2 el domingo, con una unidad en el Parque del Retiro. Este año se van a instalar, además, puntos fijos de donación en tres instalaciones del Imder en el Parque Deportivo Puerta de Hierro, en el Canal de Isabel II y en el San Vicente de Paúl.

El objetivo es convertir estas instalaciones en un punto de referencia de su entorno y vincular los hábitos de vida saludable, como la práctica de actividad física, con el hábito de la donación de sangre. A los donantes que acudan a estos puntos se les obsequiará con una entrada gratuita de un día para las piscinas de-



de realizar cualquier persona mayor de 18 años y menor de 65 años, con una salud normal y con un peso que supere los 50 kilos, en cualquiera de los puntos de donación, fijos o móviles de la región.

### Maratones de donación

El consejero de Sanidad, Javier Fernández-Lasquetty, presidió en el Centro de Transfusión el acto de reconocimiento a los hospitales madrileños y a sus profesionales por su participación en los maratones de donación de sangre que se han realizado entre su personal. En total 72 maratones de donación de sangre en 27 hospitales, que han logrado casi 7.000 donaciones.

Fernández-Lasquetty ha entregado un diploma acreditativo de la participación en la campaña a los hospitales y dos distinciones especiales, al Hospital Gregorio Marañón (aportó el número mayor de donaciones) y al Santa Cristina (mayor porcentaje de donaciones por número de profesionales en plantilla).

## Resumen de las nuevas Guías de Reanimación Cardiopulmonar

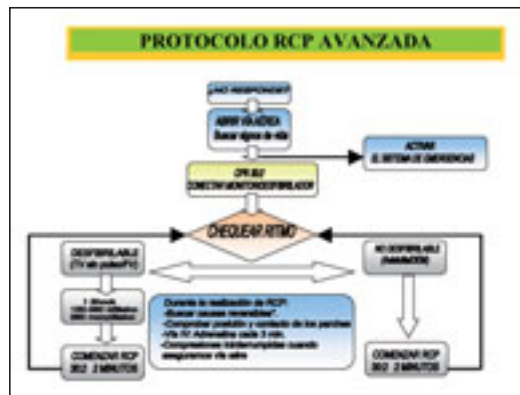
Acaba de hacerse público el resumen de las nuevas Guías de Reanimación Cardiopulmonar Básica y Avanzada, elaboradas por César Carballo Cardona, médico adjunto de Urgencias, y Julio Cobo Mora, coordinador del Servicio de Urgencias del Hospital y Ramón y Cajal. Los principales cambios que presenta con respecto a las recomendaciones del ERC del 2005 son:

### Para el soporte vital básico:

- Se enfatiza la importancia de las boqueadas o "gasping" como signo de parada cardíaca.
- Reducir al máximo las interrupciones de las compresiones torácicas, para los reanimadores no entrenados, se fomenta la RCP con solo compresiones torácicas (incluso guiadas por teléfono).
- Terapias eléctricas: Desfibriladores externos, automáticos, desfibrilación, cardioversión y marcapasos.
- Continuar las compresiones torácicas durante la carga del desfibrilador, no interrumpir las compresiones durante la desfibrilación más de 5 segundos.
- No realizar RCP previa a la desfibrilación de manera rutinaria (desfibrilar lo más precozmente posible).

### Soporte vital avanzado en adultos (SVA):

- Énfasis en la importancia de las compresiones torácicas de alta calidad mínimamente interrumpidas durante el SVA.
- Se elimina la recomendación de un periodo predeterminado de resucitación, antes de la desfibrilación, es decir, desfibrilar en cuanto se pueda.
- Mantenimiento de las compresiones torácicas mientras se carga el desfibrilador.
- Se disminuye el énfasis sobre el papel del golpe precor-



dial (aunque no se contraindica).

- No se recomienda la administración de medicación por el tubo endotraqueal, la vía alternativa a la endovenosa es la intraósea.
- En la rama de TV/FV se administra 1 mg de adrenalina en la tercera descarga igual que los 300 mg de amiodarona.
- Ya no se recomienda el uso de atropina en la rama de la asistolia y la AESP.
- Se reduce el énfasis en la intubación traqueal precoz.
- Mayor énfasis en el uso de la capnografía, para confirmar la correcta posición del tubo endotraqueal.
- Reconocimiento del daño de la hipoxia, se aconseja mantener saturaciones de oxígeno de entre 94-98%.
- Deben ser tratados valores de glucemia > 180 mg/dl, pero debe evitarse la hipoglucemia.
- Utilización de la hipotermia terapéutica.

## Vuelve a publicarse el boletín "Idea, Investigación en Enfermería"

El boletín "Idea, investigación en Enfermería", que realiza la Dirección de Enfermería del Hospital Ramón y Cajal, vuelve a editarse después de un paréntesis en su andadura. El nº 29, correspondiente al mes de junio, abre con un artículo editorial del director gerente del Hospital, dr. Javier Maldonado, dedicado a la investigación en cuidados y los nuevos retos que se plantean. "La evolución que el ejercicio de la Enfermería ha tenido en los últimos años requiere cada vez más de una mayor especialización de los

profesionales, del aprovechamiento de las nuevas tecnologías diagnósticas y terapéuticas y, sobre todo, del imprescindible trabajo en equipo, con el consurso y aprendizaje de todos los profesionales implicados", recuerda el dr. Maldonado.

La publicación se distribuye en secciones, todas ellas dedicadas a la investigación en Enfermería. Recoge artículos científicos, tesis doctorales, proyectos de investigación, lectura crítica y otros apartados de interés. La dirección está a cargo de Esther Rey Cuevas, directora de

Enfermería, y cuenta en la redacción y coordinación con el trabajo de Ana Rodríguez Gonzalo, M<sup>a</sup> Jesús Muñoz Lobo y Ruth Prieto Aguilar. Como colaboradoras figuran Nuria García Moriche, Mar Rodrigo Hierro y Laura Baños Alcalde.

Este número incluye un artículo sobre el "Programa PAR: Programa de Autocuidados Respiratorios" y otro sobre "Cuidados enfermeros en pacientes citostomizados", y recoge una tesis doctoral sobre "El papel de la enfermería en la promoción de la salud del paciente".

## Reformas en las Áreas Pediátricas del Hospital



El Hospital Universitario Ramón y Cajal está realizando distintas obras de mejora y mantenimiento. Entre ellas destaca la de la planta 2ª izquierda en la que se van a ubicar las consultas del Servicio de Pediatría.

Antes de este cambio de ubicación las consultas pediátricas de especialidades como Neumología, Neurología, Endocrinología, Oncología, Cirugía Cardíaca, Cardiología... etc se encontraban dispersas en distintos puntos del hospital. Los nuevos locales de consultas pediátricas estarán operativos en las próximas semanas. Posteriormente se realizarán otras



obras de modernización en la planta 11 derecha, para ubicar en ella el área de hospitalización pediátrica. Cuando concluyan estas obras -se calcula que en 2012- el Servicio de Pediatría del Hospital Universitario Ramón y Cajal contará con unas instalaciones de las más modernas de España.

### Sorteo del Oro de la Cruz Roja

Durante todo el mes de julio, voluntarios de la Cruz Roja atendieron en la mesa peticionaria para el Sorteo del Oro que se celebró el pasado 21 de julio. Queremos agradecer a todos su colaboración.



## El Hospital y su gente



### Pacientes en oxigenoterapia domiciliaria visitan el Zoo

Los pacientes con oxigenoterapia crónica domiciliaria pueden desarrollar actividades lúdicas fuera de su domicilio. El desarrollo tecnológico ha permitido disponer de equipos portátiles de oxígeno con la suficiente autonomía como para permitir disfrutar de excursiones al aire libre. En esta ocasión, el lugar elegido ha sido el Zoo de Madrid. Gracias a la colaboración de Carburos Médica y Parques Reunidos, y al apoyo incondicional de la Dirección Gerencia del Hospital Ramón y Cajal, esta nueva iniciativa contribuye a mejorar la imagen social de nuestros pacientes y a normalizar la presencia de la oxigenoterapia en la calle. Lejos de una imagen de invalidez y atadura al oxígeno, nuestros pacientes se muestran muy activos y con ansias de experimentar nuevas sensaciones, eso sí, sin dejar de recibir ese oxígeno tan importante para sus vidas.



### Concierto lírico a favor de las campañas quirúrgicas en Kenia

Cirujanos de los hospitales Clínico San Carlos y Ramón y Cajal organizaron el pasado 30 de junio el tercer concierto lírico benéfico para recaudar fondos para financiar a una nueva campaña quirúrgica en Turkana (Kenia), con el objeto de cubrir los gastos de desplazamiento y estancia de estos profesionales sanitarios, así como el material quirúrgico, alimentos y otras necesidades derivadas de la atención a los enfermos.

La gala benéfica estuvo a cargo del grupo La Castafiore, que se celebra en el Auditorio del Hospital Clínico San Carlos.

Desde 2004 se realizan una o dos campañas anuales en este país africano desplazándose durante dos semanas al Hospital Gubernamental de Lodwar, en el distrito de Turkana, con el objetivo de ampliar la deficiente cobertura sanitaria de la región, dotándola de una asistencia quirúrgica de acceso libre a toda la población. Para ello trabajan en jornadas ininterrumpidas de 8 a 18 horas.

Durante la primera quincena del mes de mayo tuvo lugar la novena edición y en ella pudieron comprobar que las condiciones de vida en Turkana, ya de por sí muy duras, han empeorado notablemente.

Asociación para la Prevención de las Disfunciones Psicosociales

### Jornada Arte y Salud en el Hospital

Como todos los años se ha realizado la Jornada de Arte y Salud con el propósito de difundir los proyectos que la Asociación para la Prevención de las Disfunciones Psi-

cosociales lleva a cabo en el Hospital:

- El arte aplicado a mejorar la calidad de vida de los enfermos.
- Charlas para familiares: "Cómo afrontar la enfermedad de un ser querido".
- Apoyo en la muerte y el duelo.
- Grupo de apoyo al duelo.
- Voluntariado de acompañamiento.
- Musicoterapia en Psiquiatría.

Durante todo el día se expusieron trabajos y pinturas de los pacientes

El dr. Miguel Vega dió una interesantísima charla sobre "La expresión artística en las patologías mentales" y por la tarde, Pepa Corral, relató Cuentos para la vida en una magnífica interpretación.

La Jornada se cerró con un concierto de Arpa con canciones antiguas, celtas, clásicas y modernas a cargo de V. Santal



Unidad de Participación

### Talleres de verano 2011

#### AGOSTO

- 8 al 11 YOGA, con Carlos Miguel (15:00 a 17:00 h)

La ciencia milenaria de habitar el presente, soltar lo pasado y construir con discernimiento el futuro, equilibrando todos los sistemas y funciones. Técnica suprema para alcanzar el sosiego, aumentar la visión profunda de cuanto nos rodea y promover radiante salud.

- 16 al 19 BAILES LATINOS, con Chus García (15:00 a 17:00 h)

La fuerza y la sensualidad de esta danza es equivalente a su poder movilizador de toxinas y perezas, echando fuera los peores estados de ánimo. No aprendemos a bailar, aprendemos a dejar que la vida nos baile en el corazón.

- 22 al 26 TÉCNICAS DE DESARROLLO PERSONAL, con Margarita Ramírez y Ernest Holthorn (15:00 a 17:00 h)

Taller que pone en marcha valiosas herramientas para la mejora personal, por medio de la comprensión de los procesos cognitivos que hay detrás del comportamiento automático y las diferentes técnicas aplicables para la gestión correcta de los impulsos.

- 29 al 31 INICIACIÓN A LA BIODANZA PARA PROFESIONALES DE LA SALUD, con Teresa Martínez (15:00 a 17:00 h)

Es una disciplina que promueve el desarrollo integral humano. Restablece la vinculación de las personas con ellas mismas y con los demás. Autorregula y renueva el organismo a través de una secuencia de ejercicios integradores inducidos y estimulados por la música.

#### SEPTIEMBRE

- 5 al 8 AUTOESTIMA. Ser fiel a sí mismo, con Marta Marconi (15:00 a 17:00 h)

Nuestra historia personal y las expectativas de los demás son poderosos condicionantes. Necesitamos herramientas que nos permitan conectarnos a nivel más profundo, ser fieles a nosotros mismos y entrenar recursos para andar el camino hacia la paz y la realización.

- 12 al 15 TAI CHI, con Luis Otero (15:00 a 17:00 h)

El Tai-Chi es el arte de la meditación en movimiento. Especialmente indicado para nuestra vida estresada y sedentaria al estimular articulaciones y trabajar concentración, relajación y equilibrio interno y externo, a través de prácticas sencillas y progresivas.

- 19 al 23 PILATES, con Maná Suárez (15:00 a 17:00 h)

Un trabajo global que enseña a trabajar con el cuerpo y la mente para potenciar el bienestar físico y psíquico, estimulando coordinación, fuerza y flexibilidad de un modo equilibrado y científico. Para todos los grados de experiencia y edades.

La compensación al profesor será de 25 a 40 €, según horas de duración del taller. Deberá registrarse un número mínimo de inscripciones para que pueda tener lugar la actividad. Salvo excepciones, los talleres tendrán lugar en el Local de Actividades de la planta sótano -5 Centro.

Información e Inscripciones:

Unidad de Participación RR.HH. (3ª Izda - 88901 y 87703).



➔ FIESTA DE LA UNIDAD DE PARTICIPACIÓN.- La Unidad de Participación celebró el pasado 28 de junio su fiesta en el salón de actos con actuaciones de los diferentes talleres y grupos. Como balance de actividad en el último año 6.500 personas han participado en 134 excursiones de fin de semana, 21 viajes al extranjero, 30 visitas guiadas por Madrid (parques, museos...), 12 actividades permanentes (talleres, etc.) y 5 campañas de solidaridad.